



муниципальное бюджетное образовательное учреждение
организация дополнительного профессионального образования
«Центр развития образования» городского округа Самара

Аналитическая справка

о результатах исследования мониторинга уровня освоения общеобразовательной программы по РУССКОМУ ЯЗЫКУ учащимися 11-х классов ОУ г.о. Самара с НОР (I этап, январь 2021 г.), проведенного в рамках реализации «Программы повышения качества образования в школах городского округа Самара с низкими результатами обучения на 2020-2021 учебный год»

Дата проведения: январь 2021 г.

Форма проверки: тестовая работа.

Цель: определение уровня знаний учащихся на начало III четверти учебного года; выявление проблемных тем и пробелов в знаниях, умениях и навыках учащихся 11-х классов по русскому языку.

Задачи тестирования:

- оценка уровня достижения планируемых результатов освоения образовательных программ учащимися 11 классов;
- изучение уровня подготовки выпускников в соответствии с требованиями, зафиксированными в нормативных документах;
- выявление проблемных зон (тем) и предоставление методических рекомендаций учителям-предметникам по организации коррекционной работы и итогового повторения.

В качестве контрольно-измерительных материалов была использована диагностическая работа в двух вариантах, разработанная в формате ЕГЭ (задания 1 – 26) в соответствии с демонстрационной версией, спецификацией и кодификатором, предложенными ФИПИ по русскому языку на 2021 год. Варианты работы равноценны по трудности, одинаковы по структуре, параллельны по расположению заданий: под одним и тем же порядковым номером во всех вариантах работы расположено задание, проверяющее один и тот же элемент содержания образовательной программы.

Документы, определяющие содержание КИМ по русскому языку.

Содержание экзаменационной работы определяется на основе следующих документов:

- 1) федеральный компонент государственного стандарта основного общего образования (приказ Минобрнауки России от 05.03.2004 № 1089);
- 2) федеральный компонент государственного стандарта среднего (полного) общего образования, базовый и профильный уровни (приказ Минобрнауки России от 05.03.2004 № 1089).

Характеристика структуры и содержания КИМ по русскому языку.

Каждый вариант экзаменационной работы состоит из двух частей и включает в себя 26 заданий с кратким ответом.

В диагностической работе предложены следующие разновидности заданий с кратким ответом:

- задания на запись самостоятельно сформулированного правильного ответа;
- задания на выбор и запись одного или нескольких правильных ответов из предложенного перечня ответов.

Ответ на задания даётся соответствующей записью в виде цифры (числа) или слова (нескольких слов), последовательности цифр (чисел), записанных без пробелов, запятых и других дополнительных символов.

Время выполнения работы.

На выполнение мониторинговой тестовой работы отводится 90 минут.

Система оценивания отдельных заданий и работы в целом.

1. Задание с кратким ответом считается выполненным верно, если в бланке ответов правильно указаны требуемые *цифра (число) или слово (несколько слов), последовательность цифр (чисел), начиная с первой клеточки, без пробелов, запятых и других дополнительных символов*; каждая буква или цифра указана в отдельной клеточке в соответствии с приведёнными в бланке образцами.

2. За верное выполнение **каждого задания** (кроме заданий **8, 16, 26**) выпускник получает по 1 баллу. За неверный ответ или его отсутствие выставляется 0 баллов.

3. За выполнение задания **8** может быть выставлено от 0 до 5 баллов. За каждую верно указанную цифру, соответствующую номеру из списка, экзаменуемый получает по 1 баллу (5 баллов: нет ошибок; 4 балла: допущена 1 ошибка; 3 балла: допущено 2 ошибки; 2 балла: верно указаны 2 цифры; 1 балл: верно указана только одна цифра; 0 баллов: полностью неверный ответ, т.е. неверная последовательность цифр или её отсутствие). **Порядок записи цифр в ответе выпускника имеет значение.**

4. За выполнение задания **16** может быть выставлено от 0 до 2 баллов. Верным считается ответ, в котором есть все цифры из эталона и отсутствуют другие цифры. 1 балл ставится, если

- одна из цифр, указанных в ответе, не соответствует эталону;
- отсутствует одна из цифр, указанных в эталоне ответа.

5. Во всех других случаях выставляется 0 баллов. **Порядок записи цифр в бланке ответов выпускника не имеет значения.**

6. За выполнение задания **26** может быть выставлено от 0 до 4 баллов. Верным считается ответ, в котором есть все цифры из эталона и отсутствуют другие цифры. За каждую верно указанную цифру, соответствующую номеру термина из списка, экзаменуемый получает по 1 баллу (4 балла: нет ошибок; 3 балла: допущена 1 ошибка; 2 балла: допущено 2 ошибки; 1 балл: верно указана только одна цифра; 0 баллов: полностью неверный ответ, т.е. неверная последовательность цифр или её отсутствие). **Порядок записи цифр в бланке ответов выпускника имеет значение.**

За верное выполнение всех заданий диагностической работы можно получить максимально **34 первичных балла**.

Шкала пересчета суммарного первичного балла за выполнение диагностической работы в отметку по пятибалльной шкале:

Таблица 1

Отметка по пятибалльной шкале	«5»	«4»	«3»	«2»
Суммарный первичный балл за работу в целом	32-34	25-31	17-24	0-16

Итоги мониторинга уровня освоения общеобразовательной программы по русскому языку учащимися 11-х классов ОО г. о. Самара в 2021 году.

В I этапе мониторинга по русскому языку приняли участие 595 обучающихся из 22 образовательных организаций г. о. Самара.

Из участвовавших в мониторинге 595 учащихся на 1 этапе уч-ся получили:

МАХ балл (34) – 0 чел.;

«5» - 8 (1,3% от общего числа писавших)

«4» - 127 (21,4%)

«3» - 236 (39,7%)

«2» - 224 (37,6%)

Средний оценочный балл – 3

Средний первичный балл – 18,5 (из 34 возможных)

Уровень обученности – 69,5% (допустимый уровень)

Качество обученности – 28,7 %

Итоговые данные мониторинга уровня обученности и качества знаний по русскому языку в 11-х классах представлены в сводных таблицах 2, 3, диаграммах 1-3.

Таблица 2. Количественный состав участников мониторинга

№	Образовательное учреждение г.о. Самара	Количество участников мониторинга. 1 этап	
		в заявке	по факту
1	МБОУ Самарская Вальдорфская школа	18	14
2	МБОУ Школа № 5 г. о. Самара	35	29
3	МБОУ Школа № 20 г. о. Самара	25	19
4	МБОУ Школа № 23 г. о. Самара	10	9
5	МБОУ Школа № 24 г. о. Самара	51	46
6	МБОУ Школа № 29 г. о. Самара	43	38
7	МБОУ Школа № 33 г. о. Самара	15	14
8	МБОУ Школа № 37 г. о. Самара (вечернее отделение)	62	54
9	МБОУ Школа № 50 г. о. Самара	26	23
10	МБОУ Школа № 55 г. о. Самара	28	25
11	МБОУ Школа № 70 г. о. Самара	23	22
12	МБОУ Школа № 79 г. о. Самара	18	10
13	МБОУ Школа № 96 г. о. Самара	16	14
14	МБОУ Школа № 98 г. о. Самара	22	21
15	МБОУ Школа № 107 г. о. Самара	20	17
16	МБОУ Школа № 112 г. о. Самара	28	26
17	МБОУ Школа № 128 г. о. Самара	25	23
18	МБОУ Школа № 150 г. о. Самара	28	25
19	МБОУ Школа № 153 г. о. Самара (дневное отделение)	17	15
	МБОУ Школа № 153 г. о. Самара (вечернее отделение)	109	69
20	МБОУ Школа № 178 г. о. Самара	33	31
21	ГБОУ "Самарский казачий кадетский корпус"	12	10
22	МБОУ вечерняя школа № 8 г.о. Самара	54	41
		Итого	595

Таблица 3. Количественные показатели

№	Образовательное учреждение	«5»	«4»	«3»	«2»	Уровень обученности (в %)	Качество обученности (в %)	Средний оценочный балл	Средний балл тестовый балл (из 34)	Средний % выполнения работы
1	МБОУ Самарская Вальдорфская школа	1	9	3	1	92,9%	71,4%	3,7	24,4	71,8
2	МБОУ Школа №5 г. о. Самара	0	4	15	10	65,5%	13,8%	2,8	16,8	50,1
3	МБОУ Школа №20 г.о. Самара	0	1	7	11	42,1%	5,3%	2,5	12,8	37,6
4	МБОУ Школа №23 г.о. Самара	0	2	2	5	44,4%	22,2%	2,7	15,2	44,8
5	МБОУ Школа №24 г.о. Самара	0	13	23	10	78,1%	28,3%	3,1	20,4	60,1
6	МБОУ Школа №29 г.о. Самара	0	2	15	21	43,8%	5,3%	2,5	15,1	44,5
7	МБОУ Школа №33 г.о. Самара	0	0	10	4	71,4%	0,0%	2,7	15,8	46,4
8	МБОУ Школа №37 г.о. Самара (ВО)	0	0	29	25	54,6%	0,0%	2,5	16,2	47,7
9	МБОУ Школа №50 г.о. Самара	0	5	12	6	73,9%	21,7%	3,0	17,9	52,6
10	МБОУ Школа №55 г.о. Самара	0	8	9	8	68,0%	32,0%	3,0	19,2	56,5
11	МБОУ Школа №70 г.о. Самара	0	4	9	9	59,1%	18,2%	2,8	17,2	50,5
12	МБОУ Школа №79 г.о. Самара	1	4	5	0	100%	50,0%	3,6	24,9	73,2
13	МБОУ Школа №96 г.о. Самара	0	10	4	0	100%	71,4%	3,7	24,1	70,8
14	МБОУ Школа №98 г.о. Самара	1	7	10	3	85,7%	38,1%	3,3	20,1	59,2
15	МБОУ Школа №107 г.о. Самара	2	10	4	1	94,1%	70,6%	3,8	24,2	71,1
16	МБОУ Школа №112 г.о. Самара	1	11	8	6	76,9%	46,2%	3,3	20,8	61,3
17	МБОУ Школа №128 г.о. Самара	0	6	13	4	82,6%	26,1%	3,1	19,9	58,4
18	МБОУ Школа №150 г.о. Самара	0	10	15	0	100,0 %	40,0%	3,4	21,5	63,2
19	МБОУ Школа № 153 г. о. Самара (Дневное отделение)	2	2	6	5	66,7%	26,7%	3,1	19,0	55,9
	МБОУ Школа № 153 г. о. Самара (Вечернее отделение)	0	4	14	51	24,7%	5,4%	2,3	10,2	29,9
20	МБОУ Школа №178 г.о. Самара	0	12	15	4	86,7%	37,9%	3,2	22,4	65,9
21	ГБОУ "Самарский казачий кадетский корпус»	0	3	5	2	80,0%	30,0%	3,1	17,9	52,6

22	МБОУ вечерняя школа № 8 г.о. Самара	0	0	3	38	6,8%	0,0%	2,1	9,9	29,2
	Ср. зн. / Итого	8	127	236	224	69,5%	28,7%	3,0	18,5	54,5

Диаграмма 1

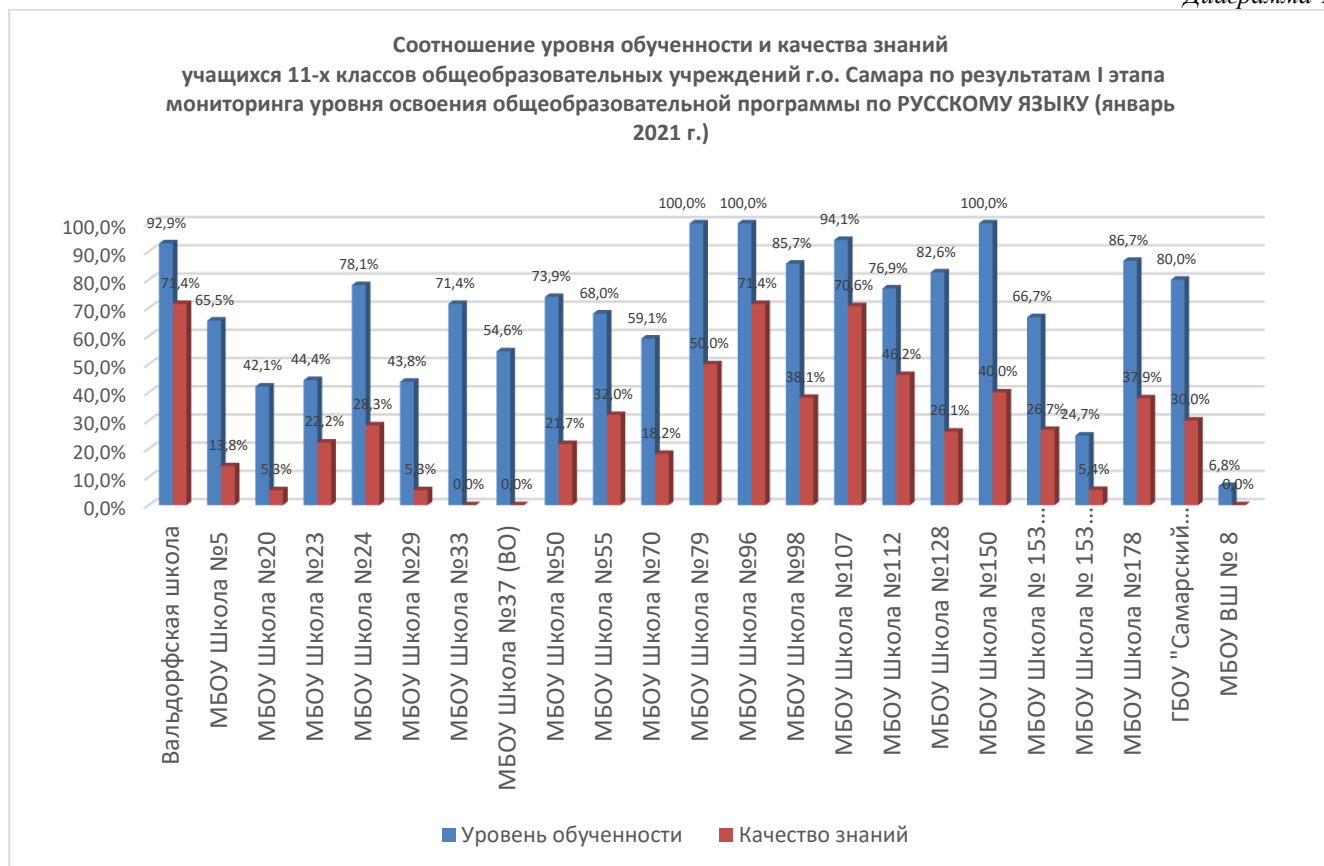
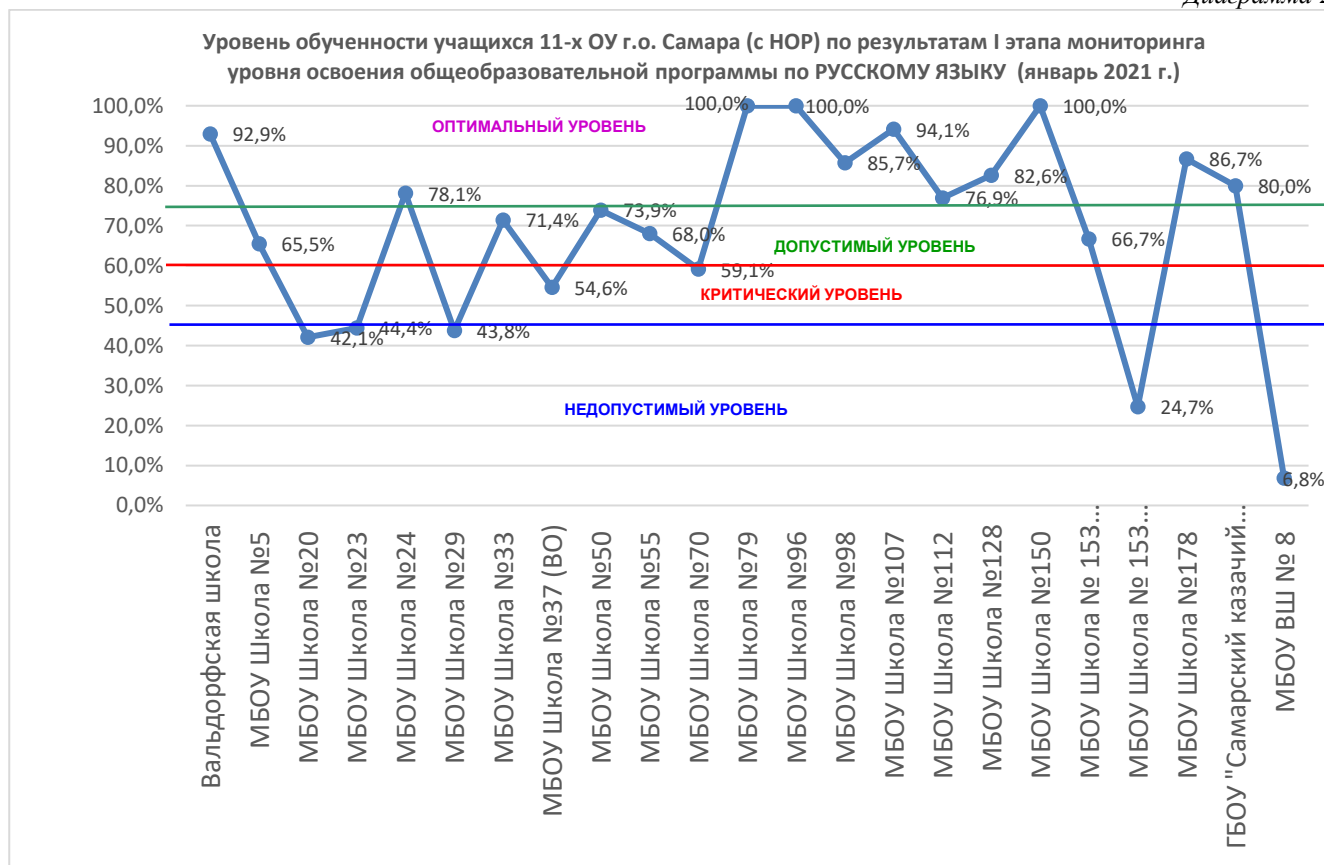


Диаграмма 2



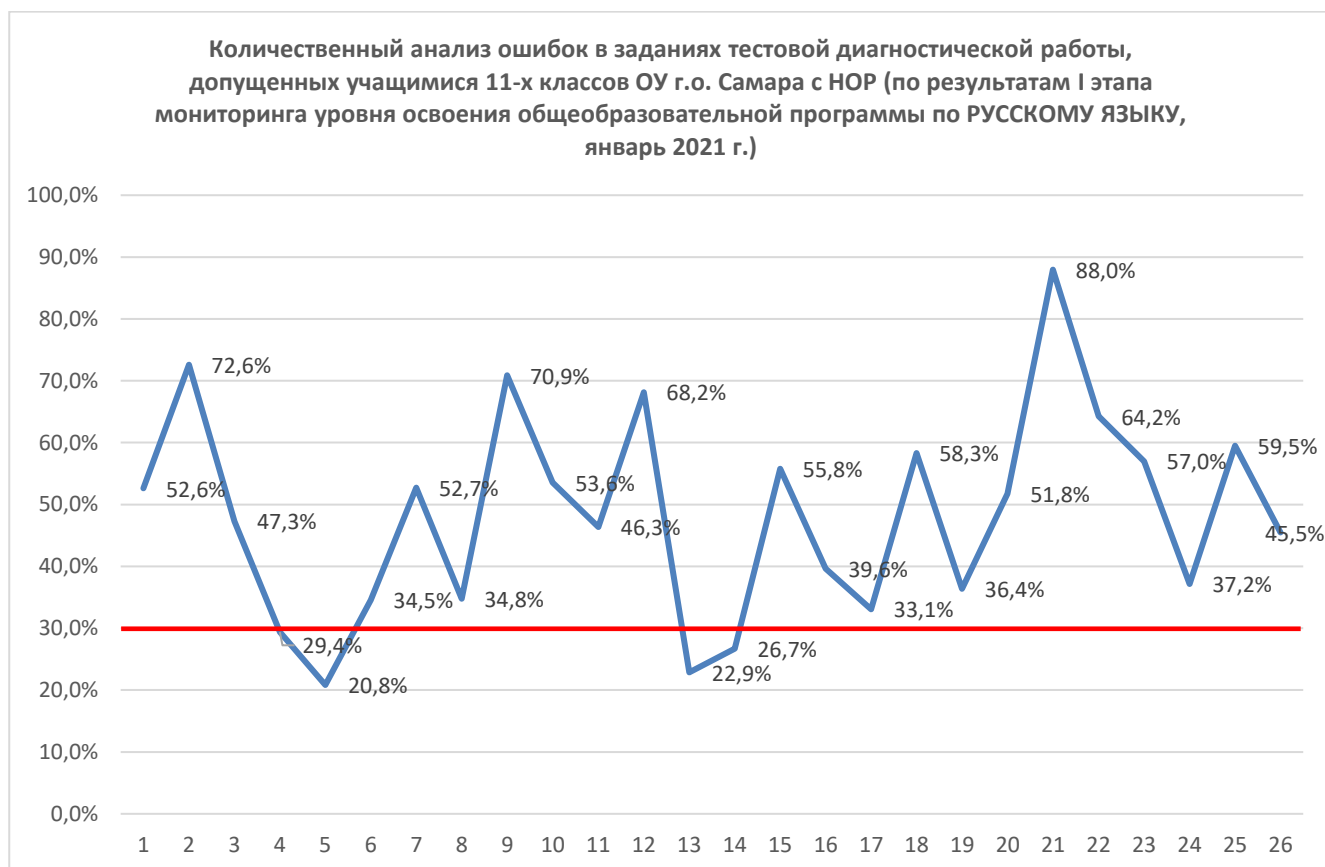


Таблица 4

Анализ выполнения тестовой работы по русскому языку

№	Проверяемые элементы содержания	% справившихся
ЧАСТЬ 1		
1	Информационная обработка письменных текстов различных стилей и жанров	47,4%
2	Средства связи предложений в тексте	27,4%
3	Лексическое значение слова	52,7%
4	Орфоэпические нормы (постановка ударения)	70,6%
5	Лексические нормы (употребление слова в соответствии с точным лексическим значением и требованием лексической сочетаемости)	79,2%
6	Лексические нормы	65,5%
7	Морфологические нормы	47,3%
8	Синтаксические нормы. Нормы согласования. Нормы управления	65,2%
9	Правописание корней	29,1%
10	Правописание приставок	46,4%
11	Правописание суффиксов различных частей речи (кроме -Н-/-НН-)	53,7%
12	Правописание личных окончаний глаголов и суффиксов причастий	31,8%
13	Правописание НЕ и НИ	77,1%
14	Слитное, дефисное, раздельное написание слов	73,3%
15	Правописание -Н- и -НН- в различных частях речи	44,2%
16	Знаки препинания в простом осложнённом предложении (с однородными членами) Пунктуация в сложносочинённом предложении и простом предложении с однородными членами	60,4%
17	Знаки препинания в предложениях с обособленными членами (определениями, обстоятельствами, приложениями, дополнениями)	66,9%
18	Знаки препинания в предложениях со словами и конструкциями, грамматически не связанными с членами предложения	41,7%
19	Знаки препинания в сложноподчинённом предложении	63,6%
20	Знаки препинания в сложном предложении с разными видами связи	48,2%

21	Пунктуационный разбор предложения	12,0%
22	Текст как речевое произведение. Смысловая и композиционная целостность текста	35,8%
23	Функционально-смысловые типы речи	43,0%
24	Лексическое значение слова. Синонимы. Антонимы. Омонимы. Фразеологические обороты. Группы слов по происхождению и употреблению	62,8%
25	Средства связи предложений в тексте	40,5%
26	Речь. Языковые средства выразительности	54,5%

Из диаграммы 1 и таблиц видно, что самое большое количество ошибок обучающиеся допустили в **ЗАДАНИЯХ 2, 9, 12, 21, 22, 25** (Средства связи предложений в тексте (2, 25). Правописание корней (9). Правописание личных окончаний глаголов и суффиксов причастий (12). Пунктуационный разбор предложения (21). Текст как речевое произведение. Смысловая и композиционная целостность текста (22) – менее 40% справившихся.

Трудность в выполнении названных лингвистических задач в формате ЕГЭ связана с тем, что

1) тестовые задания **ОБОБЩАЮЩЕГО** характера, т.е. одно задание может заключать в себе самые разные грамматические понятия и категории, изученные в курсе основной и старшей школы, и выпускник должен обладать комплексом предметных знаний и умений, чтобы успешно выполнить такие задания;

2) тестовые задания с выбором **НЕСКОЛЬКИХ** ответов (от 2 до 4, при этом ответ считается неверным, если хотя бы одна цифра или слово указаны неверно).

Уровень овладения навыком правописание корней (**ЗАДАНИЕ 9**) не достигает базового уровня (70,9% обучающихся не выполнили данное задание). Правописание безударных гласных в корне слова (**ЗАДАНИЕ 9**) на протяжении многих десятилетий остается самой распространенной орфографической ошибкой. Устойчивость ошибок нередко объясняется неправильной квалификацией орфограмм, что ведет к применению неверного правила. Другая причина ошибок при решении задания 9 лежит за пределами орфографии – это неправильное определение состава слова. Например, в слове *упрощенный* нет чередования *рос//рац*, так как в слове корень *-проц-* с проверяемой гласной (*просто, проще*). Именно поэтому, учитывая комплексный характер проверяемой в задании 9 орфограммы, это задание в 2021 г. претерпело изменения: выпускники должны не вставить пропущенные буквы, а определить **УСЛОВИЯ написания гласных в корне слова**, различив чередующиеся, проверяемые и непроверяемые гласные в корне.

Уровень овладения навыком правописание личных окончаний глаголов и суффиксов причастий (**ЗАДАНИЕ 12**) достигает только 31,8% (68,2% учащихся с заданием не справились). Можно предположить, что причиной ошибок часто является неумение восстановить неопределенную форму производящего глагола, что является результатом недостаточной практики в трансформировании инфинитива в личные формы глагола и наоборот. Зачастую помехой в определении спряжения глагола нередко является возвратный постфикс *-ся*. Практика показывает, что причиной ошибок при выполнении заданий на эту орфограмму зачастую является неумение восстановить неопределенную форму производящего глагола, что является результатом недостаточной тренировки в трансформировании инфинитива в личные формы глагола

и наоборот (например: *тащАщий* – экзаменуемые определяют спряжение по глаголу таскать, а не тащить, т.е. смешивают виды глагола, а значит, и неверно определяют спряжение). Трудность в выполнении задания 12 состоит и в том, что данное лингвистическая задача имеет тоже комплексный (обобщающий) характер.

ЗАДАНИЕ 21 (Пунктуационный разбор предложения) также имеет комплексный характер. Это задание, ориентированное на проверку умения экзаменуемых выполнять пунктуационный анализ небольшого текста, было введено лишь в 2019 г. в экзаменационную работу. Для анализа предлагаются тексты, пунктуационный анализ которых предполагал поиск конструкций с запятой, двоеточием, тире. Успешность выполнения задания, нацеленного на пунктуационный анализ на основе лингвистических знаний из области синтаксиса и пунктуации, невысокая и составила 12%. Процент выполнения задания не зависел от того, анализ каких пунктуационных правил был предложен испытуемым. Способность экзаменуемых соотносить конкретный языковой материал с абстрактной схемой, осознание структуры синтаксической конструкции являются основой для выполнения этого задания. Следовательно, низкие результаты усвоения участниками тестирования пунктуационных норм, как и норм орфографических, связаны с уровнем сформированности лингвистической компетенции.

Формат **ЗАДАНИЯ 2** тоже был изменён только в 2020 г. Изменение задания 2 связано с усилением лингвистической составляющей работы на ЕГЭ. Если раньше требовалось выбрать из приведенных слов (сочетаний слов) то, которое должно стоять на месте пропуска в указанном предложении текста, то теперь экзаменуемый должен подобрать это слово самостоятельно. Формулировка задания предлагала участникам экзамена выявить отношения между предложениями текста и определить средство связи между ними в соответствии с заданными морфологическими характеристиками, например: «Самостоятельно подберите подчинительный союз, который должен стоять на месте пропуска в третьем (3) предложении текста. Запишите этот союз».

С заданием 2 справилось лишь 27,4% обучающихся. Нет сомнения в том, что такой низкий процент выполнения задания обусловлен недостаточно прочными знаниями участников мониторинга по морфологии: значительную трудность представляет распознавание местоимений и союзов того или иного разряда. Также выпускники часто не различают прилагательные и наречия, наречия и частицы. Вызывает трудности у тестируемых разграничение союзов и союзных слов.

В методической литературе содержится достаточно дидактического материала по этому вопросу. В частности, решить эту задачу помогают следующие приёмы:

1. Если перед омонимичным словом стоит предлог, то перед нами союзное слово.
Например: Он вежливо поклонился Чичикову, на что последний ответил тем же (Н.В. Гоголь).
2. Если слово-омоним заменяется синонимичным союзом, то это союз, а если союзным словом, то это союзное слово. Ср.: Зачем ты делаешь вид, что (будто) спишь? (что – союз). – Дай мне книгу, что (которая) лежит на столе (что – союзное слово).
3. Союз иногда можно опустить, и смысл предложения в основном сохраняется, а союзное слово опустить нельзя. Ср.: 1) По радио сообщили, что завтра будет

- тепло. – По радио сообщили: завтра будет тепло. 2) Я не знаю, куда он уезжает. – Я не знаю, (куда? когда? почему?) он уезжает.
4. Придаточное предложение, которое присоединяется к главному предложению союзным словом, может быть преобразовано в самостоятельное вопросительное предложение. Придаточное предложение, которое начинается союзом, подобную трансформацию не допускает. Ср.: 1. Трудно вспомнить, что я чувствовал в тот момент. – Что я чувствовал в тот момент? (что – союзное слово). 2. Трудно было поверить, что это правда. Трансформация невозможна (что – союз).
 5. Придаточное предложение, которое начинается союзным словом, может быть преобразовано в сложносочиненное предложение с союзом и с присоединительным значением. Например: *Этот фильм понравился всем, чего и следовало ожидать.* – *Этот фильм понравился всем, и этого следовало ожидать.* Придаточное предложение, которое связано с главным предложением посредством союза, такого преобразования не допускает.
 6. К союзному слову можно присоединить усилительные частицы же, именно, а к союзу – нельзя. Ср.: Он никак не мог узнать, когда (когда же, когда именно) придет поезд (когда – союзное слово). – Он очень обрадовался, когда наконец пришел поезд (когда – союз).
 7. На союзное слово, в отличие от союза, часто падает логическое ударение. Ср.: Я не слышал, что он сказал (что – союзное слово). – Я знаю, что он придет (что – союз). (См.: Юрченко В.С. Приемы разграничения омонимичных союзов и союзных слов // Русский язык в школе. – 1988. – № 2).

Однако снижение процента выполнения задания связано еще и с тем, что, выполняя задание 2, тестируемые не осмысливают логических связей между предложениями текста, не осознают конструктивных приемов построения логического единства (микротекста); зачастую не выделяют средств связи предложений в тексте (лексический повтор; однотематическая лексика; местоименные замены; видовременная соотнесенность глаголов; использование союзов, союзных слов, предлогов, вводных слов).

Распространенной ошибкой при выполнении **ЗАДАНИЯ 25** (Средства связи предложений в тексте) является неправильное определение языковых средств связи из-за смещения границ предложения с границами микротемы. Связующие средства могут быть определены неверно, если тестируемый не обратил внимания на их место в предложении. Так, во фрагменте текста – *Мировой океан напоминает богатейший рудник. Оказывается, содержание металлов в нем намного выше того уровня, при котором на суше начинают разработку месторождения* – средством связи предложений является личное местоимение в нем, дублирующее существительное океан, а не местоимения того или при котором, соединяющие части сложноподчиненного предложения. Предупредить ошибки в определении средств связи предложений поможет знание морфологии, в частности, разрядов местоимений, союзов, указательных слов (местоимения, наречия); разграничение союзов и частиц, так как связь предложений в тексте часто обеспечивается именно этими средствами. Например, в примере – *Главный воспитатель любого человека – его жизненный опыт. Но в это*

понятие нужно включать не только биографию «внешнюю», а биографию «внутреннюю» – связь выражается при помощи родового слова понятие, указательного местоимения это и противительного союза *но*. Выполнение задания 25 весьма важно для аттестуемых, так как неумение найти средства связи предложений в тексте влечет неумение связно построить собственное высказывание.

Рекомендации

Все большее значение в системе КИМ ЕГЭ по русскому языку приобретают задания комплексного характера, в связи с этим необходимо

- организовать повторение тем по орфографии, не только систематизируя материал в тематические блоки, но увеличить количество заданий обобщающего характера на правописание корней, личных окончаний глаголов и суффиксов причастий; организовать повторение материала на различение омонимичных корней, отрабатывать навыки морфемного анализа слов;

- систематизировать материал, связанный с соблюдением пунктуационных норм; повысить контроль и расширить введение в урочную деятельность работу с комплексными (обобщающими) заданиями по пунктуации;

- организовать повторение тем, связанных с выполнением заданий 2 и 25, отработать приёмы на разграничение союзов и союзных слов (см. выше);

- формировать у выпускника навык чёткого следования инструкциям при выполнении тестовых заданий и заполнении бланков ответов.