



муниципальное бюджетное образовательное учреждение  
организация дополнительного профессионального образования  
«Центр развития образования» городского округа Самара

---

**Аналитическая справка  
о результатах II этапа мониторинга уровня освоения  
общеобразовательной программы по ЛИТЕРАТУРЕ  
претендентами на получение аттестата  
с отличием и медали «За особые успехи в учении» образовательных  
организаций г. о. Самара в 2023 году**

На основании приказа Самарского управления министерства образования и науки Самарской области (далее – Самарское управление) от 30.01.2023 №46-од «Об организации и проведении II этапа мониторинга уровня освоения общеобразовательных программ обучающимися, претендующими на получение аттестата с отличием и медали «За особые успехи в учении», на территории городского округа Самара в 2022–2023 учебном году» в период с 13.02.2023 по 02.03.2023 г. был проведён 2 этап мониторинга уровня освоения общеобразовательных программ по литературе претендентами на получение медали в 2023 году.

Цель мониторинга: выявление уровня и качества обученности претендентов на получение медали ОУ г. о. Самары, подготовки к итоговой аттестации по литературе в 2023 году.

Задачи мониторинга:

- выявить уровень обученности и подготовленности претендентов на получение медали к прохождению итоговой аттестации по литературе в 2023 г.;
- выявить соответствие результатов освоения обучающимися, претендующими на медаль, образовательных программ среднего общего образования требованиям федерального государственного образовательного стандарта;
- выявить проблемные зоны (темы) по литературе у обучающихся и предоставить методические рекомендации учителям литературы по организации коррекционной работы и итогового повторения.

В качестве контрольно-измерительных материалов была использована диагностическая работа, разработанная в формате ЕГЭ в соответствии с демонстрационной версией, спецификацией и кодификатором, предложенными ФИПИ на 2023 год.

**Документы, определяющие содержание КИМ по литературе.**

Содержание КИМ ЕГЭ определяется на основе федерального государственного образовательного стандарта среднего общего образования (ФГОС) (приказ Министерства образования и науки Российской Федерации от 17.05.2012 № 413 с изменениями, внесёнными приказами Министерства образования и науки Российской Федерации от 29.12.2014 № 1645, от 31.12.2015 № 1578, от 29.06.2017 № 613, приказами Министерства просвещения Российской Федерации от 24.09.2020

№ 519, от 11.12.2020 № 712) с учётом примерной основной образовательной программы среднего общего образования (одобрена решением федерального учебно-методического объединения по общему образованию (протокол от 28.06.2016 № 2/163)).

Обеспечена преемственность между положениями ФГОС и федерального компонента государственного образовательного стандарта среднего (полного) общего образования (приказ Минобрнауки Российской Федерации от 05.03.2004 № 1089 «Об утверждении федерального компонента государственных образовательных стандартов начального общего, основного общего и среднего (полного) общего образования» с изменениями, внесёнными приказами Министерства образования и науки Российской Федерации от 03.06.2008 № 164, от 31.08.2009 № 320, от 19.10.2009 № 427, от 10.11.2011 № 2643, от 24.01.2012 № 39, от 31.01.2012 № 69, от 23.06.2015 № 609, от 07.06.2017 № 506).

### **Изменения в КИМ ЕГЭ 2023 года в сравнении с КИМ 2022 года.**

Изменена формулировка задания 9: количество верных ответов заранее не установлено и может варьироваться от 2 до 4 (ранее в задании требовалось выбрать 3 правильных ответа из 5 предложенных).

Уточнён критерий 1 «Соответствие сочинения теме и её раскрытие».

### **Характеристика структуры и содержания КИМ по литературе.**

Каждый вариант КИМ состоит из двух частей и включает в себя 12 заданий, различающихся формой и уровнем сложности.

В части 1 предлагается выполнение заданий, содержащих вопросы к анализу литературных произведений. Проверяется умение участника экзамена определять основные элементы содержания и художественной структуры изученных произведений (тематика и проблематика, герои и события, художественные приёмы, различные виды тропов и т.п.), а также умение рассматривать конкретные литературные произведения во взаимосвязи с материалом курса.

Часть 1 включает в себя два комплекса заданий (1–11).

Первый комплекс заданий (1–6) относится к фрагменту лироэпического произведения. Задания 1–4 требуют краткого ответа (одного или двух слов или последовательности цифр). Задания 5.1/5.2 (необходимо выполнить ОДНО из них) и 6 требуют развёрнутого ответа в объёме 5–10 предложений.

Второй комплекс заданий (7–11) относится к анализу стихотворения. Задания 7–9 требуют краткого ответа (одного или двух слов или последовательности цифр). Задания 10.1/10.2 (необходимо выполнить ОДНО из них) и 11 требуют развёрнутого ответа в объёме 5–10 предложений.

Общая структура части 1 подчинена задаче широкого содержательного охвата литературного материала. Художественные тексты, предложенные для анализа, позволяют проверить не только знание выпускниками конкретных произведений, но и способность анализировать текст с учётом его жанровой принадлежности; два задания предполагают выход в широкий литературный контекст (обоснование связи данного художественного текста с другим произведением по указанным в заданиях аспектам сопоставления). Таким образом, опора на внутрипредметные связи изученного курса позволяет обеспечить дополнительный охват содержания проверяемого литературного материала.

Следование предложенному алгоритму работы позволяет экзаменуемым выявить место и роль эпизода (сцены) в общей структуре произведения (анализ фрагмента), раскрыть сюжетно-композиционные, образно-тематические и стилистические особенности анализируемого текста, обобщить свои наблюдения с выходом в литературный контекст.

Часть 2 работы требует от участников ЕГЭ написания развёрнутого сочинения на литературную тему объёмом не менее 250 слов. Таким образом, к отработанному в части 1 литературному материалу добавляется ещё один содержательный компонент проверяемого курса. Участнику экзамена предлагается на выбор пять тем для сочинения (12.1–12.5).

Внутренняя логика компоновки набора из пяти тем определяется несколькими подходами. Темы сочинений охватывают важнейшие этапы отечественного историко-литературного процесса и сформированы по произведениям древнерусской литературы, классики XVIII в., литературы XIX–XXI в. (включая новейшую литературу конца XX – начала XXI вв.); в ряде случаев участнику ЕГЭ может быть предложен выбор: раскрывать тему сочинения на материале отечественной или зарубежной литературы. В наборе тем могут использоваться разные формы предъявления задания: в виде вопроса или тезиса (утверждения). Темы задания 12.1–12.5 различаются также особенностями формулировок. Одна из них может иметь литературоведческий характер (на первый план выдвигается литературоведческое понятие). Другая нацеливает экзаменуемого на размышление над тематикой и проблематикой произведения(-ий) конкретного автора. В наборе может быть представлена тема, ориентирующая экзаменуемого на создание сочинения, близкого к читательскому дневнику. Однако её не следует рассматривать как «свободную», поскольку она строго прикреплена к конкретному литературному материалу и требует его анализа. Ещё один вариант этого задания – это тема, близкая к литературному обзору. Обращение к теме такого типа позволяет экзаменуемому свободно выбирать текст и даёт ему возможность проявить свои читательские интересы. Для сочинения может быть также предложена тема, ориентированная на связь литературы с другими видами искусства. Специфика данной темы заключается в том, что экзаменуемый должен, опираясь на текст литературного произведения, рассмотреть его с точки зрения «диалога искусств» в конкретном ракурсе, указанном в формулировке.

### **Время выполнения работы.**

Продолжительность ЕГЭ по литературе – 3 часа 55 минут (235 минут).

Рекомендуется 2 часа отвести на выполнение заданий части 1 (анализ фрагмента эпического (драматического, лироэпического) произведения и стихотворения), остальное время – на выполнение задания части 2.

### **Система оценивания отдельных заданий и работы в целом.**

Оценивание правильности выполнения заданий, предусматривающих краткий ответ, осуществляется с использованием специальных аппаратно-программных средств.

Правильный ответ на каждое из заданий 1–4 и 7–9 оценивается 1 баллом. За неверный ответ или его отсутствие выставляется 0 баллов.

Порядок записи цифр в ответе на задание 9 может быть любым. Оценка выполнения заданий, требующих написания развернутого ответа, осуществляется экспертами предметной комиссии.

Выполнение заданий **5.1/5.2** и **10.1/10.2** оценивается по трём критериям: критерию 1 «Соответствие ответа заданию», критерию 2 «Привлечение текста произведения для аргументации», критерию 3 «Логичность и соблюдение речевых норм». Максимально за выполнение каждого из заданий (5.1/5.2 и 10.1/10.2) выставляется 6 баллов (по каждому критерию – максимум 2 балла). Если по критерию 1 ставится 0 баллов, то задание считается невыполненным и ответ дальше не проверяется (по другим критериям оценивания данного задания выставляется 0 баллов). Если по критерию 1 ставится 1 балл, то по критерию 2 за ответ не может быть поставлено более 1 балла. Если по критерию 2 за ответ ставится 0 баллов, то по критерию 1 не может быть поставлено более 1 балла, а по критерию 3 ответ оценивается 0 баллов.

Выполнение заданий **6** и **11** оценивается по трём критериям: критерию 1 «Сопоставление выбранного произведения с предложенным текстом», критерию 2 «Привлечение текста произведения при сопоставлении для аргументации», критерию 3 «Логичность и соблюдение речевых норм». Максимально за выполнение каждого из заданий (6, 11) выставляется 8 баллов (по критериям 1, 3 – максимум по 2 балла; по критерию 3 – 4 балла). Если по критерию 1 ставится 0 баллов, то задание считается невыполненным и ответ дальше не проверяется (по другим критериям данного задания выставляется 0 баллов). Если по критерию 2 ставится 0 баллов, то по критерию 3 ответ оценивается 0 баллов.

Выполнение задания части 2 (**12.1–12.5**) оценивается по восьми критериям: критерию 1 «Соответствие сочинения теме и её раскрытие», критерию 2 «Привлечение текста произведения для аргументации», критерию 3 «Опора на теоретико-литературные понятия», критерию 4 «Композиционная цельность и логичность», критерию 5 «Соблюдение речевых норм», критерию 6 «Соблюдение орфографических норм», критерию 7 «Соблюдение пунктуационных норм», критерию 8 «Соблюдение грамматических норм».

Максимально за выполнение задания 12 выставляется 18 баллов (максимум по 3 балла по каждому из критериев 1–5 и максимум по 1 баллу по каждому из критериев 6–8). Если при проверке работы эксперт по критерию 1 ставит 0 баллов, то задание части 2 считается невыполненным и сочинение дальше не проверяется (по другим критериям оценивания данного задания выставляется 0 баллов). При оценке выполнения задания части 2 следует учитывать объём написанного сочинения. Экзаменуемым рекомендован объём не менее 250–350 слов. Если в сочинении менее 200 слов (в подсчёт слов включаются все слова, в том числе служебные), то задание считается невыполненным и сочинение оценивается 0 баллов.

Если в формулировке темы сочинения по поэзии есть указание раскрыть её на примере не менее трёх произведений (стихотворений, лирических поэм), то при оценке такого сочинения по критерию 2 учитывается количество привлечённых лирических произведений: при привлечении только двух произведений оценка не может быть выше 2 баллов, при привлечении одного произведения оценка не может быть выше 1 балла.

**Максимальный первичный балл за выполнение работы – 53.**

**Шкала пересчета суммарного первичного балла за выполнение диагностической работы в отметку по пятибалльной шкале:**

Отметка по пятибалльной шкале	«5»	«4»	«3»	«2»
Суммарный первичный балл за работу в целом	47-53	37-46	12-36	0-11

**Таблицы перевода первичных баллов в тестовые**

Первичный балл	Тестовый балл	Первичный балл	Тестовый балл	Первичный балл	Тестовый балл
1	3	21	39	41	59
2	5	22	40	42	60
3	7	23	41	43	61
4	10	24	42	44	62
5	12	25	43	45	63
6	14	26	44	46	68
7	16	27	45	47	73
8	19	28	46	48	77
9	21	29	47	49	82
10	23	30	48	50	87
11	26	31	49	51	91
12	28	32	50	52	96
13	30	33	51	53	100
14	32	34	52		
15	33	35	53		
16	34	36	54		
17	35	37	55		
18	36	38	56		
19	37	39	57		
20	38	40	58		

**Итоги мониторинга уровня освоения общеобразовательной программы по литературе претендентами на получение аттестата с отличием и медали «За особые успехи в учении» ОО г. о. Самара в 2023 году.**

Во 2 этапе мониторинга по литературе приняли участие 68 обучающихся из 51 образовательной организации г. о. Самара, претендующих на получение аттестата с отличием и медали «За особые успехи в учении» в 2023 году (на 1 этапе – 52 обучающихся из 38 ОО).

Таблица 1

	«5»	«4»	«3»	«2»	Уровень обученности	Качество знаний	Средний балл	Средний первичный балл	Средний тестовый балл	Средний % выполнения работы
Кол-во человек	23	36	9	0	100%	86,8 %	4,2	42	64,4	79,1
%	33,8%	52,9%	13,2%	0%						

Количество учащихся, набравших максимальный балл, – 0 чел.

Доля участников, получивших тестовый балл от 81 до 99 – 13,2% (9 человек).

70 баллов и более набрали **44,1%** претендентов на медаль (30 чел.), что на 13,4% больше, чем в I этапе (30,7%).

**Качество знаний** – 86,8% что на 9,9% выше, чем на I этапе (76,9%).

Средний **первичный балл** – 42, что на 4 б. выше, чем на I этапе (38 б.).

Набрали 71–72 балла – **19,1%** (13 чел.).

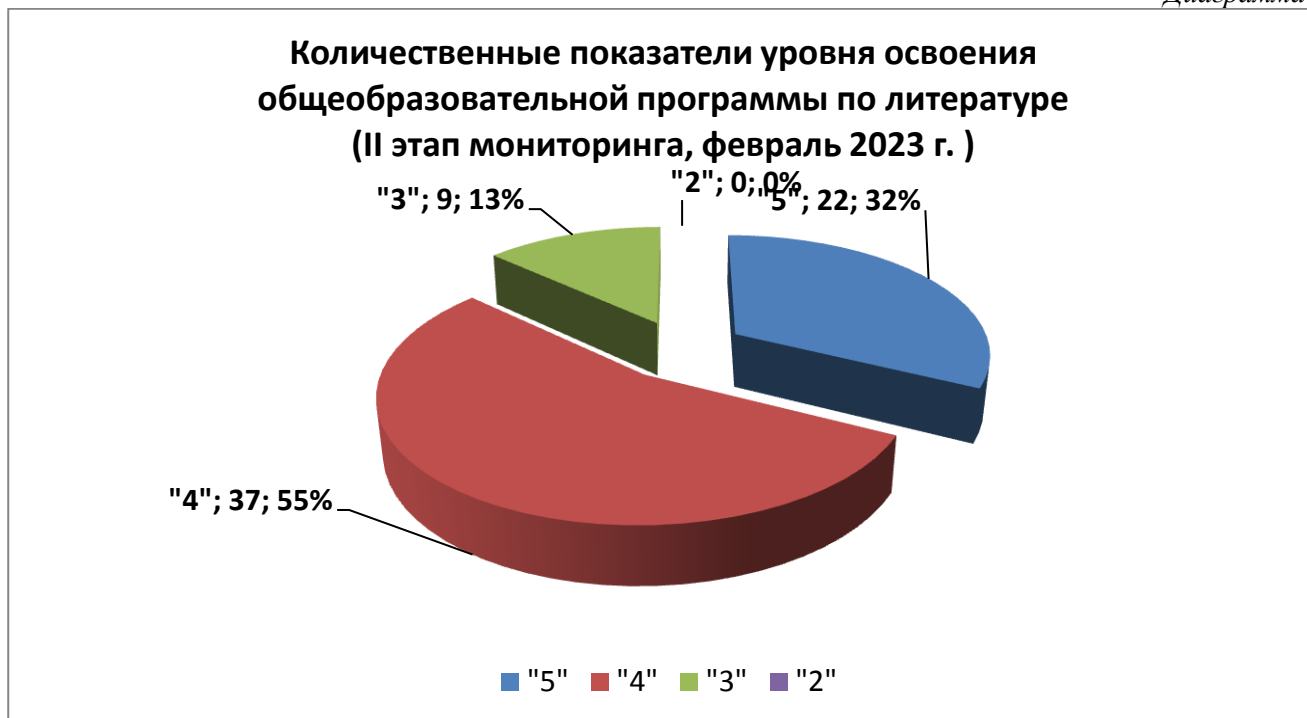
Средний **тестовый балл** – **64,4** балла (что на 2,4 б. выше, чем на I этапе (62 б.);

Не преодолели min порог – **0%** (на I этапе – 1 ч.);

Самые высокие тестовые баллы – **91** (ЧОУ СКГ им.Серафима Саровского), **87** (МБОУ Школа № 176 г.о. Самара, МБОУ Школа № 16 г.о. Самара).

Самые низкие тестовые баллы – **30** (МБОУ Школа № 145 г.о. Самара), **38** (МБОУ Школа № 72 г.о. Самара), **39** (СМТЛ).

Диаграмма 1



**Анализ ошибок, допущенных в диагностической работе по литературе  
претендентами на получение аттестата с отличием и медали  
«За особые успехи в учении» образовательных организаций  
г.о. Самара в 2023 году**

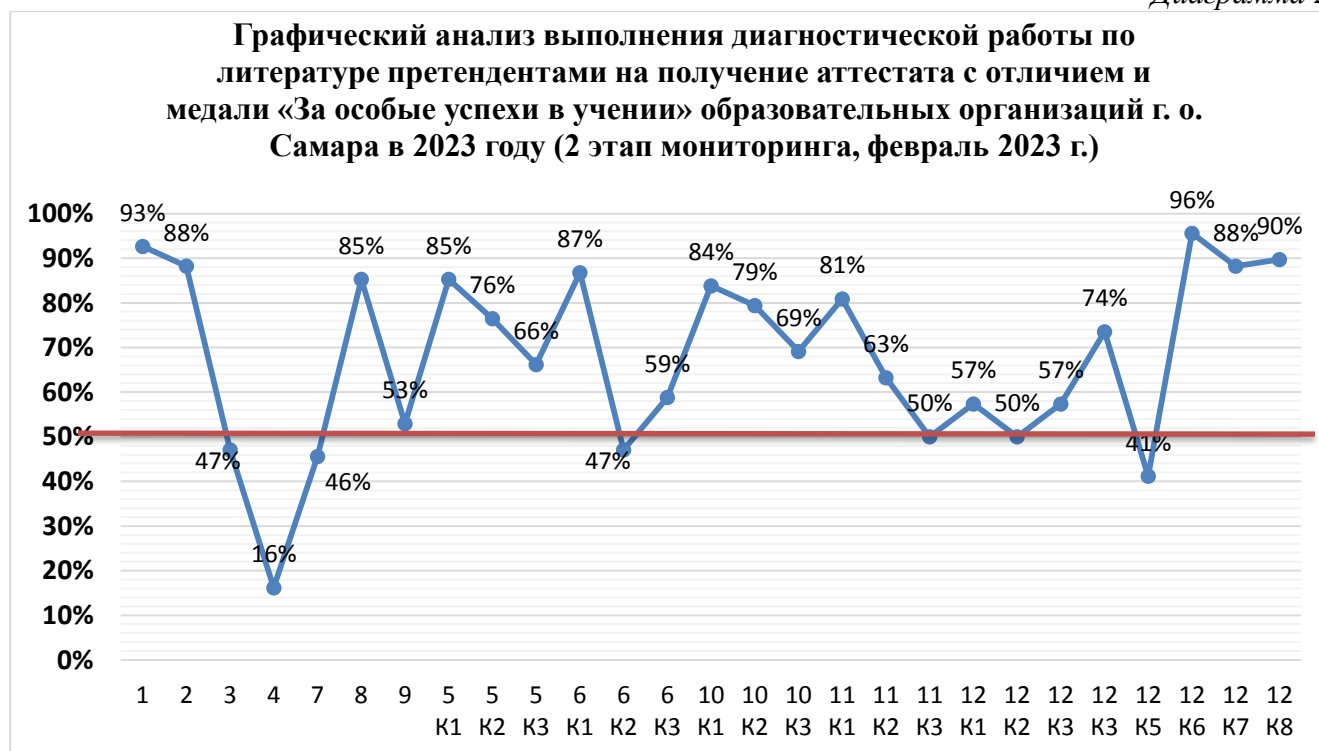
Таблица 2

№	Проверяемое содержание – раздел курса	Проверяемые элементы содержания	Справились с заданием	
			%	%
1	Эпическое произведение	Определение содержательных элементов текста, связанных с понятием историко-литературного процесса.	84,6%	92,6%
2	Эпическое произведение	Определение видов и функций авторских изобразительно-выразительных средств, элементов художественной формы	100,0%	88,2%
3	Эпическое произведение	Определение содержательных элементов текста, связанных с местом данного фраг-	88,5%	47,1%

	дение	мента в структуре произведения, его принадлежностью к конкретной части (главе); хронологией эпизода, его соотносённостью с системой образов произведения		
4	Эпическое произведение	Определение содержательных элементов текста, связанных с местом данного фрагмента в структуре произведения, его принадлежностью к конкретной части (главе); хронологией эпизода, его соотносённостью с системой образов произведения	15,4%	16,2%
7	Лирическое произведение	Определение содержательных элементов текста, связанных с местом данного фрагмента в структуре произведения, его принадлежностью к конкретной части (главе); хронологией эпизода, его соотносённостью с системой образов произведения	84,6%	45,6%
8	Лирическое произведение	Определение содержательных элементов текста, связанных с местом данного фрагмента в структуре произведения, его принадлежностью к конкретной части (главе); хронологией эпизода, его соотносённостью с системой образов произведения	94,2%	85,3%
9	Лирическое произведение	Определение содержательных элементов текста, связанных с местом данного фрагмента в структуре произведения, его принадлежностью к конкретной части (главе); хронологией эпизода, его соотносённостью с системой образов произведения	94,2%	52,9%
5	Эпическое произведение	К1. Соответствие ответа заданию	86,5%	85,3%
		К2. Привлечение текста произведения для аргументации	80,8%	76,5%
		К3. Логичность и соблюдение речевых норм	61,5%	66,2%
6	Эпическое произведение	Развернутое рассуждение о проблемно-тематических связях данного стихотворения с произведениями других отечественных писателей-классиков. К1. Сопоставление первого выбранного произведения с предложенным текстом	78,8%	86,8%
		К2. Привлечение текста произведения при сопоставлении для аргументации	34,6%	47,1%
		К3. Логичность и соблюдение речевых норм	46,2%	58,8%
10	Лирическое произведение	Развернутое рассуждение о тематике и проблематике фрагмента. К1. Соответствие ответа заданию	84,6%	83,8%
		К2. Привлечение текста произведения для	73,1%	79,4%

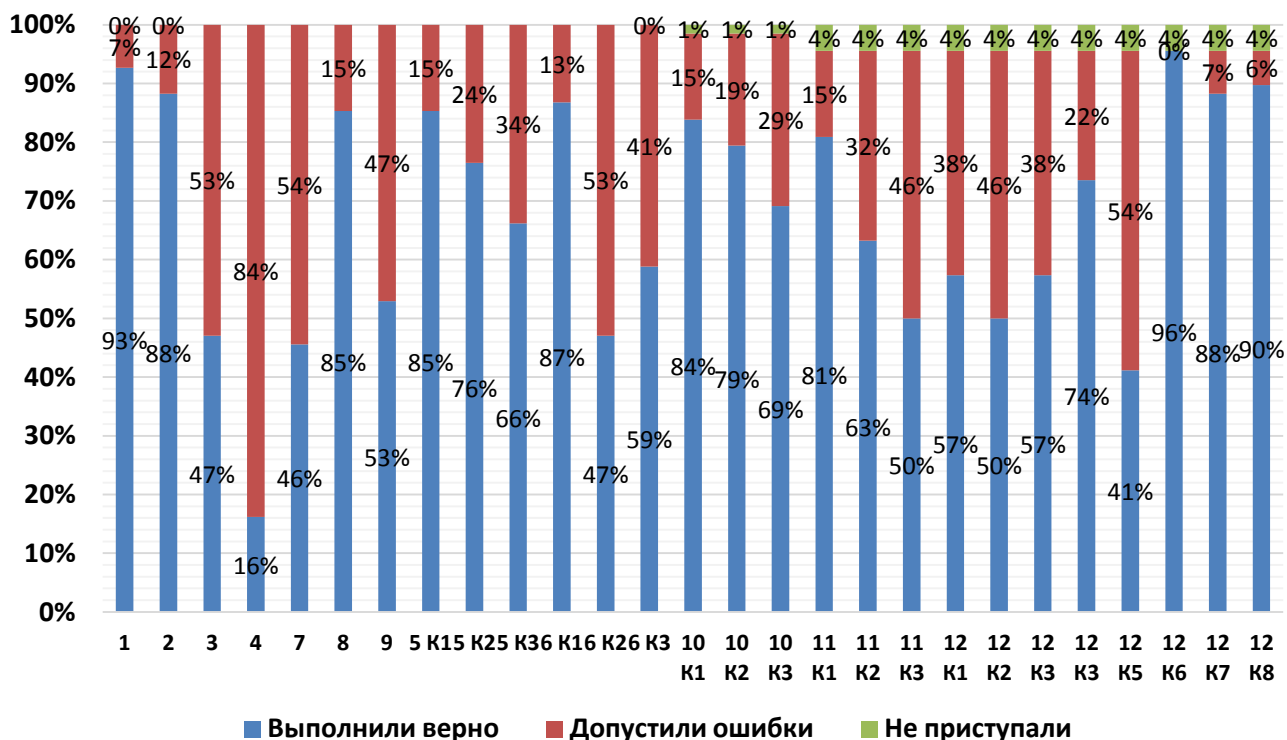
		аргументации		
		К3. Логичность и соблюдение речевых норм	57,7%	69,1%
11	Лирическое произведение	Развернутое рассуждение о проблемно-тематических связях данного стихотворения с произведениями других отечественных писателей-классиков.	78,8%	80,9%
		К1. Сопоставление первого выбранного произведения с предложенным текстом		
		К2. Привлечение текста произведения при сопоставлении для аргументации	42,3%	63,2%
		К3. Логичность и соблюдение речевых норм	46,2%	50,0%
12	Сочинение (по темам от древнерусской литературы до литературы начала XXI века)	К1. Соответствие сочинения теме и её раскрытие	50,0%	57,4%
		К2. Привлечение текста произведения для аргументации	44,2%	50,0%
		К3. Опора на теоретико-литературные понятия	26,9%	57,4%
		К4. Композиционная цельность и логичность	61,5%	73,5%
		К5. Соблюдение речевых норм	32,7%	41,2%
		К6. Соблюдение орфографических норм	82,7%	95,6%
		К7. Соблюдение пунктуационных норм	78,8%	88,2%
		К8. Соблюдение грамматических норм	73,1%	89,7%

Диаграмма 2

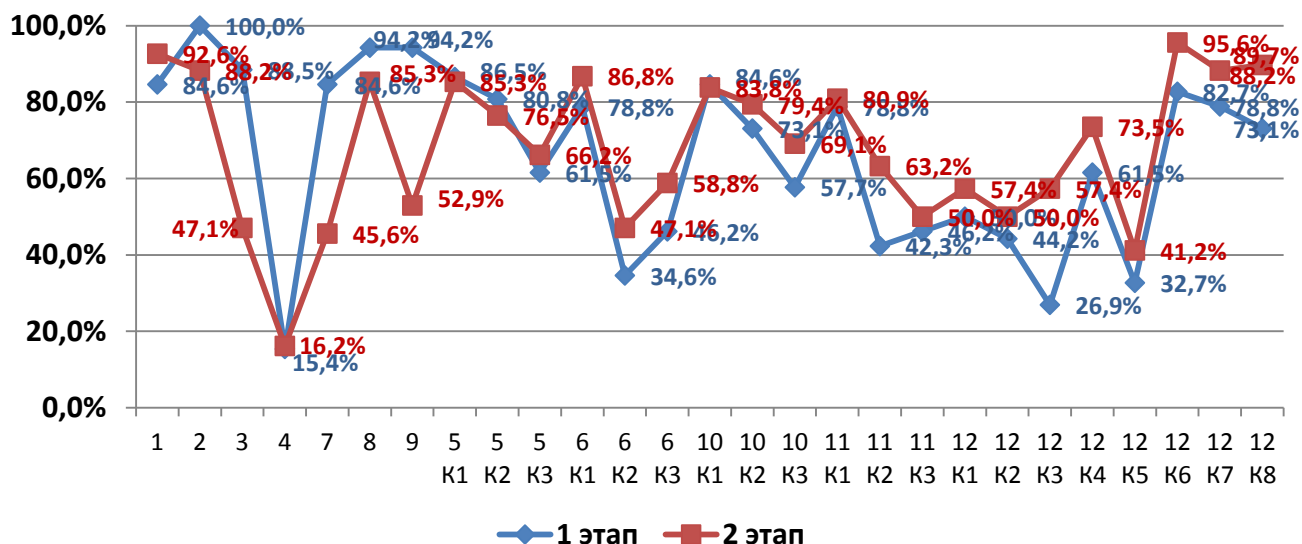




**Графический анализ выполнения диагностической работы по литературе претендентами на получение аттестата с отличием и медали «За особые успехи в учении» образовательных организаций г. о. Самара в 2023 году (2 этап мониторинга, февраль 2023 г.)**



**Сравнительный анализ результатов I и II этапов мониторинга по литературе**



Согласно данным таблицы 2 и диаграмм 2–4 большое количество ошибок обучающиеся допустили в части первой: как и на 1 этапе, в задании 4 (эпическое произведение; «Определение содержательных элементов текста, связанных с местом данного фрагмента в структуре произведения, его принадлежностью к конкретной части (главе); хронологией эпизода, его соотносительностью с системой образов произведения»): у обучающихся вызвало затруднение задание, в котором необходимо было в литературоведческий текст о пьесе А.М. Горького «На дне» за-

писать на месте пропусков **два термина**: *сюжет* и *характер* (персонажей)» (только 16,2% выполнили без ошибок); в задании 3 (эпическое произведение «Определение содержательных элементов текста, связанных с местом данного фрагмента в структуре произведения, его принадлежностью к конкретной части (главе); хронологией эпизода, его соотносённостью с системой образов произведения» – только 47,1% обучающихся смогли определить персонажей пьесы А.М. Горького «На дне» и их роль в произведении, что свидетельствуют о недостаточном, поверхностном знании текста пьесы и о необходимости привлечения внимания учителей к детальной работе с художественным текстом в процессе обучения), и в части 2 задании 7 (лирическое произведение, вызвало затруднение определение **литературоведческого термина** *мужская рифма* (только 45,6% выполнили задание без ошибок).

Из таблицы 2 и диаграмм 2–4 видно, что **на 2 этапе улучшились показатели выполнения заданий с развёрнутым ответом (5, 6, 10, 11) по всем критериям.**

В задании 6 (с развёрнутым ответом) по критерию К2 – «Привлечение текста произведения при сопоставлении для аргументации» (эпическое произведение) – только 47,1% обучающихся справились без ошибок, **однако это на 12,5% выше, чем на 1 этапе (34,6%)**. Значительно лучше, чем на 1 этапе, претенденты на медаль справились с заданием 6 по критерию К3 «Логичность и соблюдение речевых норм»: если на 1 этапе было 46,2% справившихся, то на 2 этапе – 59%. **Значительно выше** на 2 этапе показатель по критерию К2 «Привлечение текста произведения при сопоставлении для аргументации» (лирическое произведение) и при выполнении задания **11 – на 21%**.

**На 2 этапе улучшились показатели выполнения задания 12** (сочинение на литературную тему – 12.1–12.5) по критериям К2 – «Привлечение текста произведения для аргументации» – на 6%, К3 – «Опора на теоретико-литературные понятия» – **на 30,7%**, К5 – «Соблюдение речевых норм» – **на 8,5%**, хотя данный показатель остаётся низким – только 41,2% обучающихся справились без ошибок).

Необходимо отметить, что 3 претендента на медаль не приступили к выполнению задания 12 (написание сочинения), что значительно снизило их первичный и тестовый балл за работу; на 1 этапе таких учащихся было 7.

При обращении к результатам выполнения задания части 2 установлено, что все показатели применительно к заданию высокого уровня сложности (сочинение) на 2 этапе повысились. **Средний процент выполнения задания данного типа на 2 этапе – 81,1%, что на 12% выше, чем на 1 этапе (69,1%).**

**Выборочная перепроверка работ обучающихся, претендующих на получение аттестата с отличием и медали «За особые успехи в учении», в рамках мониторинга уровня освоения общеобразовательных программ на территории городского округа Самара в 2023 году.**

В соответствии с приказом Самарского управления министерства образования и науки Самарской области от 03.03.2023 № 103-од «**О проведении выборочной перепроверки работ по предметам по выбору обучающихся, претендующих на получение аттестата с отличием и медали «За особые успехи в учении», в рамках II этапа мониторинга уровня освоения общеобразовательных программ на территории городского округа Самара в 2022-2023 учебном году**» в целях повышения объективности оценивания работ обучающихся, претендующих на получение аттестата с отличием и медали «За особые успехи в



28	2	6	20	19	11	5	12
	7,1%	21,4%	71,4%	67,9%	39,3%	17,9%	42,9%

В 2 ОО из 21 *не были зафиксированы расхождения* в первичных баллах и оценках по результатам перепроверки: в МБОУ Школе №81 и МБОУ Школе №43.

В 19 общеобразовательных организациях были зафиксированы расхождения в баллах по результатам перепроверки, в 16 ОО – на 5 и более первичных баллов.

В ОО №№ 102, 133, 144, «Перспектива» *наблюдается незначительное* расхождение первичных баллов.

В ОО №72, 175 *во всех работах наблюдается* расхождение в первичных баллах (на 5 и более).

*Значительное понижение* первичных баллов по результатам перепроверки зафиксировано в работах претендентов на медаль МБОУ Школы №7 (на 21 балл), МБОУ Школы №174 (на 12 баллов).

Повышение первичных баллов по результатам перепроверки зафиксировано в ОО №№ 32, 132, 144, 139.

Диаграмма 5



Согласно диаграмме 5 в тестовых заданиях (1–4; 7–9) расхождения незначительные. Причиной этому послужило невнимательное внесение данных в электронный протокол учителями ОО в заданиях 3 и 7 (МБОУ №№72, 81, 67, 156).

Наибольшие расхождения (*понижение* до 43%) в оценивании работ обучающихся наблюдаются при проверке заданий с развёрнутым ответом (5, 10; 6, 11) по критерию

– К3 (логичность и соблюдение речевых норм): в задании 5 – понижение на 29%; в задании 6 – понижение на 21%; в задании 10 – понижение на 43%; в задании 11 – понижение на 11%.

**Большие расхождения в сторону понижения (23–43%)** наблюдаются при проверке задания 12 (сочинение) по следующим критериям:

- К1 (соответствие теме сочинения и её раскрытие) – на 21,5%;
- К2 (привлечение текста для аргументации) – на 28,6%;
- К3 (опора на теоретико-литературные понятия) – на 42,8%.

### **Рекомендации для учителей литературы.**

Большое значение в системе КИМ ЕГЭ по литературе приобретают задания, предусматривающие умение работать с художественным текстом, привлекать текст произведения для аргументации, владеть теоретико-литературными понятиями для раскрытия темы сочинения.

Необходимо

- ознакомить обучающихся с критериями оценки сочинения; проводить работу по взаимной проверке сочинений учащимися по указанным критериям; регулярно использовать задания, предполагающие работу по редактированию и совершенствованию текстов сочинений, созданных самими учащимися;

- взять на контроль работу с основными теоретико-литературными понятиями;

- взять на контроль работу с основными понятиями, связанными с соблюдением речевых норм;

- чтобы избежать типичных ошибок при написании сочинения, в подготовительный период имеет смысл практиковать следующие виды заданий:

- выявление ключевых слов и опорных понятий в темах сочинений;

- выявление основной проблемы, которая будет решаться в сочинении;

- формулирование главной мысли работы (примерный заголовок основной части сочинения);

- определение двух-трех главных тезисов основной части сочинения и подбор к ним аргументов, примеров из текста и составление микровыводов по каждому тезису;

- установление соответствия между вступлением к сочинению и заключением к нему, а также редактирование сочинения, где это соответствие не соблюдается;

- формировать у выпускника навык чёткого следования инструкциям при выполнении тестовых заданий и заполнении бланков ответов;

- скорректировать план индивидуальной работы с претендентами на медаль, систематически проводить контроль за усвоением обучающимися изучаемого материала;

- использовать в практике различные методы и приемы по развитию навыков самоконтроля и самопроверки.

Методическую помощь учителям и обучающимся при подготовке к ЕГЭ могут оказать материалы с сайта ФИПИ ([www.fipi.ru](http://www.fipi.ru)):

- документы, определяющие структуру и содержание КИМ ЕГЭ 2023 г.;
- открытый банк заданий ЕГЭ;

- учебно-методические материалы для председателей и членов региональных предметных комиссий по проверке выполнения заданий с развернутым ответом экзаменационных работ ЕГЭ;
- методические рекомендации на основе анализа типичных ошибок участников ЕГЭ прошлых лет (2021–2022 гг.);
- рекомендации, размещенные в «Методической копилке»;
- журнал «Педагогические измерения».

#### **Рекомендации для образовательных организаций:**

- по результатам мониторинга выстроить индивидуальную образовательную траекторию для каждого претендента на медаль, направленную на ликвидацию выявленных пробелов в знаниях;
- выстроить график индивидуальных и/или групповых консультаций для претендентов на медаль.