



муниципальное бюджетное образовательное учреждение
организация дополнительного профессионального образования
«Центр развития образования» городского округа Самара

Аналитическая справка
о результатах мониторинга уровня освоения общеобразовательной программы по НЕМЕЦКОМУ ЯЗЫКУ претендентами на получение аттестата с отличием и медали «За особые успехи в учении» образовательных организаций г. о. Самара в 2022 году

На основании приказа Самарского управления министерства образования и науки Самарской области (далее - Самарское управление) от 03.02.2022 № 36-од «Об организации и проведении мониторинга уровня освоения общеобразовательных программ обучающимися, претендующими на получение аттестата с отличием и медали «За особые успехи в учении», на территории городского округа Самара в 2022 году» 21.02.22 был проведён мониторинг уровня освоения общеобразовательных программ по математике претендентами на получение медали в 2022 году на двух уровнях: базовом и профильном.

Цель мониторинга: выявление уровня и качества обученности претендентов на получение медали ОУ г. о. Самары к итоговой аттестации по немецкому языку в 2022 году.

Задачи мониторинга:

- выявить уровень обученности и подготовленности претендентов на получение медали к прохождению итоговой аттестации по немецкому языку;
- выявить соответствие результатов освоения обучающимися, претендующими на медаль, образовательных программ среднего общего образования требованиям федерального государственного образовательного стандарта;
- выявить проблемные зоны (темы) по немецкому языку у обучающихся и предоставить методические рекомендации учителям немецкого языка по организации коррекционной работы и итогового повторения.

В качестве контрольно-измерительных материалов была использована диагностическая работа, разработанная в формате ЕГЭ в соответствии с демонстрационной версией, спецификацией и кодификатором, предложенными ФИПИ на 2022 год.

Документы, определяющие содержание КИМ по немецкому языку.

Содержание КИМ определяется на основе федерального государственного образовательного стандарта среднего общего образования (ФГОС) (приказ Министерства образования и науки Российской Федерации от 17.05.2012 № 413 с изменениями, внесёнными приказами Министерства образования и науки Российской Федерации от 29.12.2014 № 1645, от 31.12.2015 № 1578, от 29.06.2017 № 613, приказами Министерства просвещения Российской Федерации от 24.09.2020 № 519, от 11.12.2020 № 712) с учётом примерной основной образовательной программы среднего общего образования (одобрена решением федерального учебно-методического объединения по общему образованию (протокол от 28.06.2016 № 2/16з)).

Обеспечена преемственность между положениями ФГОС и федерального компонента государственного образовательного стандарта среднего (полного) общего образования (приказ Минобрнауки Российской Федерации от 05.03.2004 № 1089 «Об утверждении федерального компонента государственных образовательных стандартов начального общего, основного общего и среднего (полного) общего образования» с изменениями, внесёнными приказами Министерства образования и науки Российской Федерации от 03.06.2008 № 164, от 31.08.2009 № 320, от 19.10.2009 № 427, от 10.11.2011 № 2643, от 24.01.2012 № 39, от 31.01.2012 № 69, от 23.06.2015 № 609, от 07.06.2017 № 506).

При разработке КИМ также учитываются «Общеввропейские компетенции владения иностранным языком: изучение, преподавание, оценка» (МГЛУ, 2003) и их новая версия «Common European Framework of Reference for Languages: Learning, teaching, assessment» (<https://www.coe.int/en/web/common-european-framework-reference-languages>).

Характеристика структуры и содержания КИМ по немецкому языку.

Диагностическая работа по немецкому языку состоит из четырёх разделов («Аудирование», «Чтение», «Грамматика и лексика», «Письмо»), включающих в себя 40 заданий.

Раздел 1 («Аудирование») содержит 9 заданий. Обучающимся предлагаются высказывания различных людей по определенным темам, диалог и интервью.

Раздел 2 («Чтение») содержит 9 заданий и предлагает 3 вида работы с текстами: соотнести заголовки с короткими новостями, заполнить пропуски частями предложений и выбрать правильный вариант ответа на вопрос.

Раздел 3 («Грамматика и лексика») содержит 20 заданий и направлен на проверку лексико-грамматических навыков.

Раздел 4 («Письменная речь») состоит из 2 заданий и представляет собой письменную работу - написание электронного личного письма и письменного высказывания с элементами рассуждения на основе таблицы/диаграммы.

Время выполнения работы.

На выполнение диагностической работы отводится 3 часа 10 минут (190 мин).

Раздел 1 («Аудирование») содержит 9 заданий. Рекомендуемое время на выполнение заданий раздела 1 составляет 30 минут.

Раздел 2 («Чтение») содержит 9 заданий. Рекомендуемое время на выполнение заданий раздела 2 составляет 30 минут.

Раздел 3 («Грамматика и лексика») содержит 20 заданий. Рекомендуемое время на выполнение заданий раздела 3 составляет 40 минут.

Раздел 4 («Письменная речь») состоит из 2 заданий. Рекомендуемое время на выполнение заданий этого раздела работы – 90 минут.

Система оценивания отдельных заданий и работы в целом.

Ответы к заданиям 3–9, 12–18 и 32–38 записываются в виде одной цифры, которая соответствует номеру правильного ответа. За верное выполнение каждого из заданий 3–9, 12–38 экзаменуемый получает 1 балл. Если в кратком ответе сделана орфографическая ошибка, ответ считается неверным. За неверный ответ или отсутствие ответа выставляется 0 баллов.

Ответы к заданиям 1, 2, 10, 11 записываются по приведённому ниже образцу в виде последовательности цифр:

A	B	C	D	E	F
5	2	4	1	7	3

В ответах на задания 1, 2, 10, 11 каждое правильно установленное соответствие оценивается 1 баллом. За выполнение заданий 1 и 11 экзаменуемый может получить от 0 до 6 баллов; за выполнение заданий 2 и 10 – от 0 до 7 баллов.

Ответы к заданиям 19–31 записываются в виде слова (нескольких слов).

Раздел 4 («Письменная речь») состоит из 2 заданий (39 и 40) и представляет собой небольшую письменную работу (написание электронного личного письма и письменного высказывания с элементами рассуждения на основе таблицы/диаграммы). Выполнение задания 39 оценивается по трём критериям, а задания 40 – по пяти критериям. За верное выполнение заданий из раздела «Письменная речь» обучающийся может получить 20 баллов (6 и 14 соответственно).

Общий максимальный первичный балл за выполнение всей работы – 80.

Шкала пересчета суммарного первичного балла за выполнение диагностической работы в отметку по пятибалльной шкале

Отметка по пятибалльной шкале	«5»	«4»	«3»	«2»
Суммарный первичный балл за работу в целом	67-80	47-66	18-46	0-17

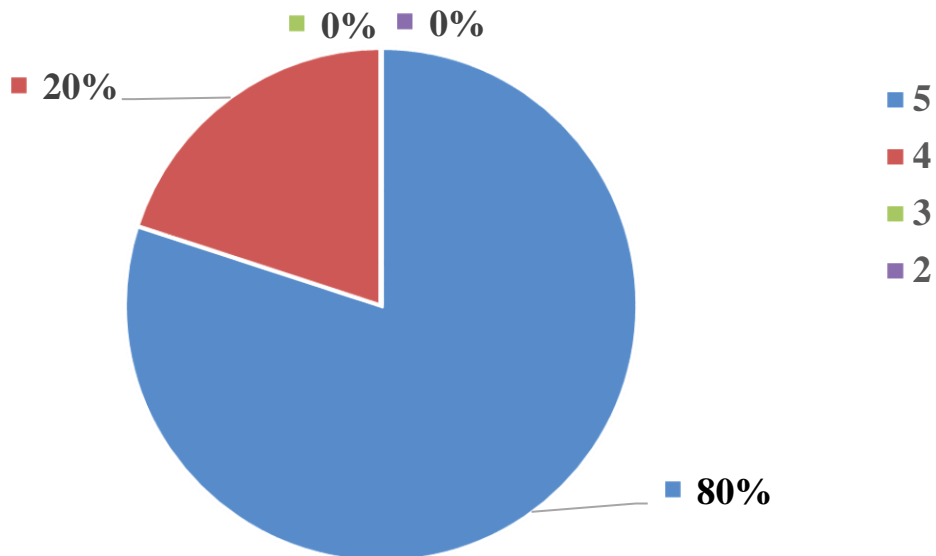
Итоги мониторинга уровня освоения общеобразовательной программы по немецкому языку претендентами на получение аттестата с отличием и медали «За особые успехи в учении» ОО г. о. Самара в 2022 году.

В мониторинге по немецкому языку приняли участие 5 обучающихся из 4 образовательных организаций г. о. Самара, претендующих на получение аттестата с отличием и медали «За особые успехи в учении» в 2022 году.

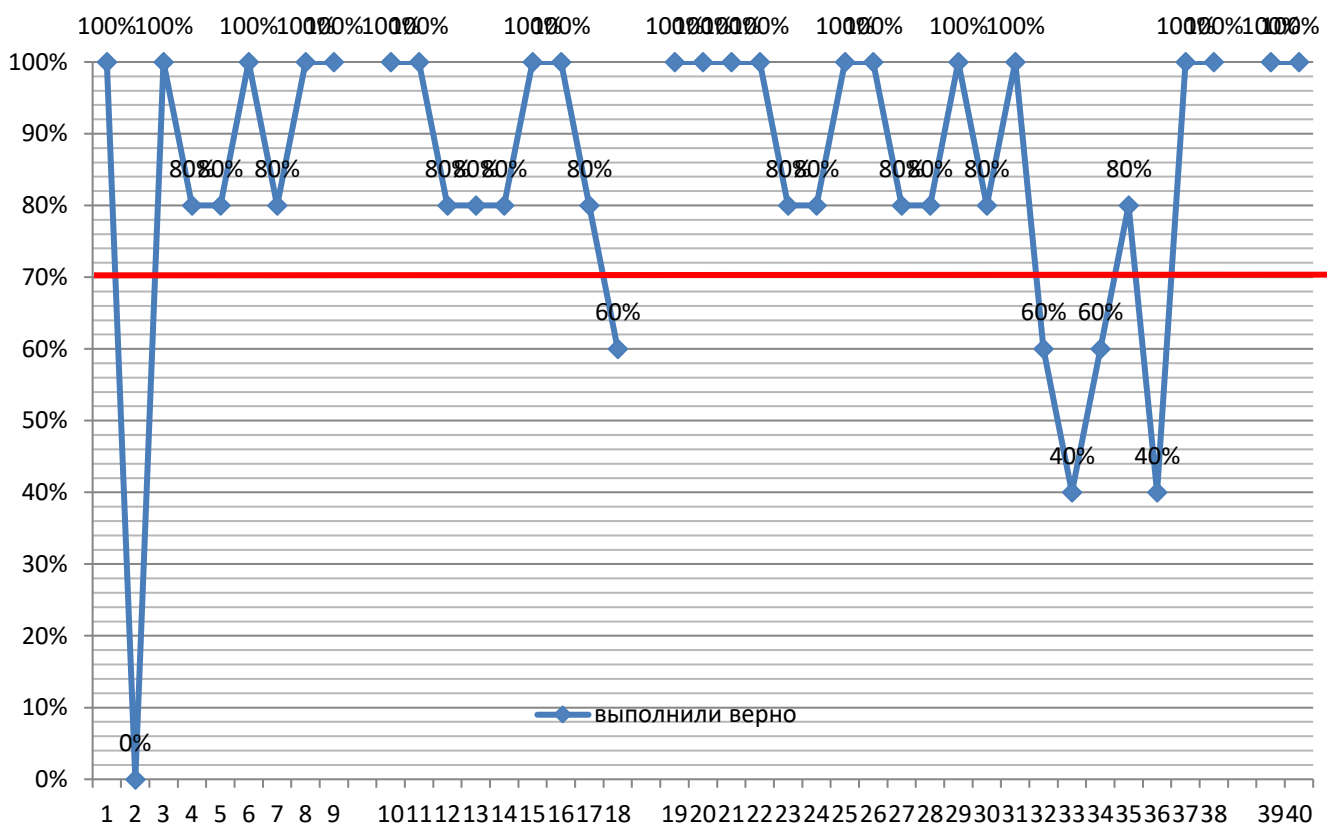
	«5»	«4»	«3»	«2»	Уровень обученности	Качество знаний	Средний балл
Кол-во	4	1	0	0	100 %	100 %	4,8
%	80%	20%	0%	0%			

Средний первичный тестовый балл – 71 балл.

Количественные показатели уровня освоения общеобразовательной программы по немецкому языку



Графический анализ выполнения работы



Анализ выполнения диагностической работы по немецкому языку

№ задания	Проверяемые элементы содержания	Выполнили верно	
		чел	%
		5	
Раздел 1. Аудирование			
1	Понимание основного содержания прослушанного текста	5	100%
2	Понимание в прослушанном тексте запрашиваемой информации	0	0%
3	Полное понимание прослушанного текста	5	100%
4		4	80%
5		4	80%
6		5	100%
7		4	80%
8		5	100%
9		5	100%
Раздел 2. Чтение			
10	Понимание основного содержания текста	5	100%
11	Понимание структурно-смысловых связей в тексте	5	100%
12	Полное понимание информации в тексте	4	80%
13		4	80%
14		4	80%
15		5	100%
16		5	100%
17		4	80%
18		3	60%
Раздел 3. Грамматика и лексика			
19	Грамматические навыки	5	100%

20		5	100%
21		5	100%
22		5	100%
23		4	80%
24		4	80%
25		5	100%
26	Лексико-грамматические навыки	5	100%
27		4	80%
28		4	80%
29		5	100%
30		4	80%
31		5	100%
32	Лексико-грамматические навыки	3	60%
33		2	40%
34		3	60%
35		4	80%
36		2	40%
37		5	100%
38		5	100%
Раздел 4. Письмо			
39	Электронное письмо личного характера	2	40%
40	Письменное высказывание с элементами рассуждения на основе таблицы/диаграммы	2	40%

Наибольшую трудность вызвала формулировка «о чем в тексте не сказано» (“Text sagt dazu nichts”) в задании 2 раздела «Аудирование», поэтому ни один из обучающихся не смог выполнить это задание на 100%, то есть набрать 7 баллов.

В разделе «Грамматика и лексика» затруднения вызвали задания, в которых требуется выбрать нужное слово из предложенных вариантов. Трудность заключается в выборе синонимичных лексических единиц. В задании 33 мы наблюдаем 2 синонима „verwendete“ (от verwenden – употреблять, применять) и „genutzte“ (от nutzen - использовать, пользоваться). Поскольку в предложении речь идет о мессенджере Whatsapp, то мы выбираем вариант „genutzte“.

В задании 36 мы видим похожую картину: основная трудность заключается в том, чтобы выбрать между двумя синонимами «gestiegen» (от steigen – расти, увеличиваться (чаще про цифровые показатели) и «zugenommen» (от zunehmen – возрастать, прибавлять в весе). Поскольку речь шла про «использование», то следовало выбрать вариант «zugenommen». В решении этого задания также можно было воспользоваться грамматическим маркером: глагол steigen в прошедшем времени не может употребляться со вспомогательным глаголом «haben», который присутствует в предложении, следовательно, этот вариант не может быть правильным.

Рекомендации для учителей немецкого языка

Все большее значение в системе КИМ ЕГЭ по иностранному языку и, в частности, по немецкому языку приобретают задания, предусматривающие проверку сформированности метапредметных планируемых результатов, важнейшей составляющей которых являются универсальные учебные действия. Наиболее важным из них является умение работать с информацией, представленной в различной форме. Для этого необходимо:

- уделять пристальное внимание развитию навыков восприятия иноязычной речи на слух для общего понимания содержания, извлечению конкретной информации, а также детального понимания услышанного. После прослушивания следует давать обучающимся в том числе такие формулировки, которые бы имели отношение к теме высказывания, но не полностью соотносились бы с его содержанием, то есть, подходили бы к заданию “не сказано в тексте”.

- активно внедрять в практику учащихся работу по написанию коротких писем, сообщений, комментариев.

- систематически работать над описанием таблиц, инфографиков, диаграмм и последующей интерпретацией данных.

- увеличить количество заданий, связанных с рассуждением и обоснованием собственной позиции.
- формировать у выпускника навык четкого следования инструкциям при выполнении тестовых заданий и заполнении бланков ответов.

Рекомендации для образовательных организаций:

- по результатам мониторинга выстроить индивидуальную образовательную траекторию для каждого претендента на медаль, направленную на ликвидацию выявленных пробелов в знаниях;
- выстроить график индивидуальных и/или групповых консультаций для претендентов на медаль;
- обеспечить работу психолога с претендентами на медаль и их родителями.