



муниципальное бюджетное образовательное учреждение  
организация дополнительного профессионального образования  
«Центр развития образования» городского округа Самара

---

## **Аналитическая справка**

### **о результатах мониторинга уровня освоения общеобразовательной программы по РУССКОМУ ЯЗЫКУ претендентами на получение аттестата с отличием и медали «За особые успехи в учении» образовательных организаций г. о. Самара в 2021 году**

На основании распоряжения министерства образования и науки Самарской области от 28.12.2020 № 1182-р «Об организации мониторинговых исследований в 2021 году», в целях повышения качества подготовки обучающихся, претендующих на получение аттестата с отличием и медали «За особые успехи в учении», к государственной итоговой аттестации по образовательным программам среднего общего образования в 2021 году с 15.02.21 по 02.03.21 был проведён мониторинг уровня освоения общеобразовательных программ по русскому языку претендентами на получение медали в 2021 году.

Цель мониторинга: выявление уровня и качества обученности претендентов на получение медали ОУ г. о. Самары к итоговой аттестации по русскому языку в 2021 году.

Задачи мониторинга:

- выявить уровень обученности и подготовленности претендентов на получение медали к прохождению итоговой аттестации по русскому языку;
- выявить соответствие уровня подготовки претендентов на получение медали требованиям, зафиксированным в нормативных документах;
- выявить проблемные зоны (темы) и предоставить методические рекомендации учителям-предметникам по организации коррекционной работы и итогового повторения.

В качестве контрольно-измерительных материалов была использована диагностическая работа в двух вариантах, разработанная в формате ЕГЭ в соответствии с демонстрационной версией, спецификацией и кодификатором, предложенными ФИПИ по русскому языку на 2021 год. Варианты работы равноценны по трудности, одинаковы по структуре, параллельны по расположению заданий: под одним и тем же порядковым номером во всех вариантах работы расположено задание, проверяющее один и тот же элемент содержания образовательной программы.

### **Документы, определяющие содержание КИМ по русскому языку.**

Содержание экзаменационной работы определяется на основе следующих документов:

- 1) федеральный компонент государственного стандарта основного общего образования (приказ Минобрнауки России от 05.03.2004 № 1089);
- 2) федеральный компонент государственного стандарта среднего (полного) общего образования, базовый и профильный уровни (приказ Минобрнауки России от 05.03.2004 № 1089).

### **Характеристика структуры и содержания КИМ по русскому языку.**

Каждый вариант экзаменационной работы состоит из двух частей и включает в себя 27 заданий, различающихся формой и уровнем сложности.

Часть 1 содержит 26 заданий с кратким ответом.

В экзаменационной работе предложены следующие разновидности заданий с кратким ответом:

- задания на запись самостоятельно сформулированного правильного ответа;
- задания на выбор и запись одного или нескольких правильных ответов из предложенного перечня ответов.

Ответ на задания части 1 даётся соответствующей записью в виде цифры (числа) или слова (нескольких слов), последовательности цифр (чисел), записанных без пробелов, запятых и других дополнительных символов.

Часть 2 содержит одно задание открытого типа (27) с развёрнутым ответом (сочинение), проверяющее умение создавать собственное высказывание на основе прочитанного текста.

## **Время выполнения работы.**

На выполнение мониторинговой тестовой работы отводится 210 минут.

## **Система оценивания отдельных заданий и работы в целом.**

1. Задание с кратким ответом считается выполненным верно, если в бланке ответов правильно указаны требуемые *цифра (число) или слово (несколько слов), последовательность цифр (чисел), начиная с первой клеточки, без пробелов, запятых и других дополнительных символов*; каждая буква или цифра указана в отдельной клеточке в соответствии с приведёнными в бланке образцами.

2. За верное выполнение **каждого задания части 1** (кроме заданий **8, 16, 26**) экзаменуемый получает по 1 баллу. За неверный ответ или его отсутствие выставляется 0 баллов.

3. **За выполнение задания 8** может быть выставлено от 0 до 5 баллов. За каждую верно указанную цифру, соответствующую номеру из списка, экзаменуемый получает по 1 баллу (5 баллов: нет ошибок; 4 балла: допущена 1 ошибка; 3 балла: допущено 2 ошибки; 2 балла: верно указаны 2 цифры; 1 балл: верно указана только одна цифра; 0 баллов: полностью неверный ответ, т.е. неверная последовательность цифр или её отсутствие). **Порядок записи цифр в ответе выпускника имеет значение**.

4. **За выполнение задания 16** может быть выставлено от 0 до 2 баллов. Верным считается ответ, в котором есть все цифры из эталона и отсутствуют другие цифры. 1 балл ставится, если

- 1) одна из цифр, указанных в ответе, не соответствует эталону;
- 2) отсутствует одна из цифр, указанных в эталоне ответа.

5. Во всех других случаях выставляется 0 баллов. **Порядок записи цифр в бланке ответов выпускника не имеет значения**.

6. **За выполнение задания 26** может быть выставлено от 0 до 4 баллов. Верным считается ответ, в котором есть все цифры из эталона и отсутствуют другие цифры. За каждую верно указанную цифру, соответствующую номеру термина из списка, экзаменуемый получает по 1 баллу (4 балла: нет ошибок; 3 балла: допущена 1 ошибка; 2 балла: допущено 2 ошибки; 1 балл: верно указана только одна цифра; 0 баллов: полностью неверный ответ, т.е. неверная

последовательность цифр или её отсутствие). **Порядок записи цифр в бланке ответов выпускника имеет значение.**

Максимальное количество баллов, которое может получить экзаменуемый, правильно выполнивший задание части 2, – 25.

За верное выполнение всех заданий экзаменационной работы можно получить максимально 59 первичных баллов.

**Шкала пересчета суммарного первичного балла за выполнение диагностической работы в отметку по пятибалльной шкале:**

Отметка по пятибалльной шкале	«5»	«4»	«3»	«2»
Суммарный первичный балл за работу в целом	47-59	38-46	17-37	0-16

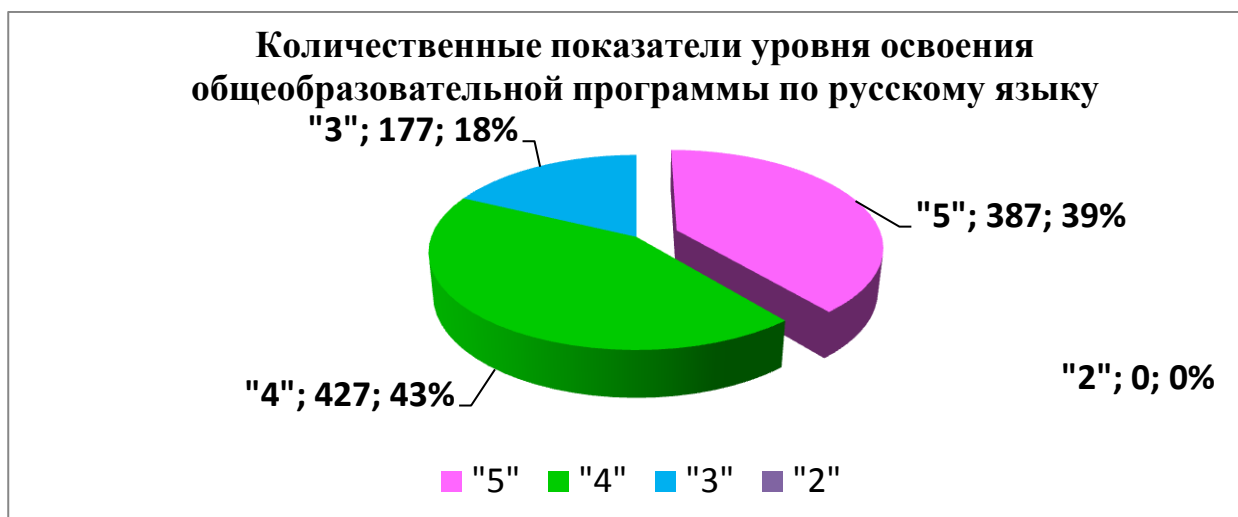
**Итоги мониторинга уровня освоения общеобразовательной программы по русскому языку претендентами на получение аттестата с отличием и медали «За особые успехи в учении» ОО г. о. Самара в 2021 году.**

В мониторинге по русскому языку приняли участие 991 обучающихся из 154 образовательных организаций г. о. Самара, претендующих на получение аттестата с отличием и медали «За особые успехи в учении» в 2021 году.

	«5»	«4»	«3»	«2»	Уровень обученности	Качест во знаний	Средний балл	Средний первичный балл	Средний % выполнения работы
Кол-во человек	387	427	177	0					
%	<b>39 %</b>	<b>43 %</b>	<b>18 %</b>	<b>0 %</b>	<b>100 %</b>	<b>82 %</b>	<b>4,2</b>	<b>43,6</b>	<b>73,9</b>

Количество учащихся, набравших максимальный балл, – 0 чел.

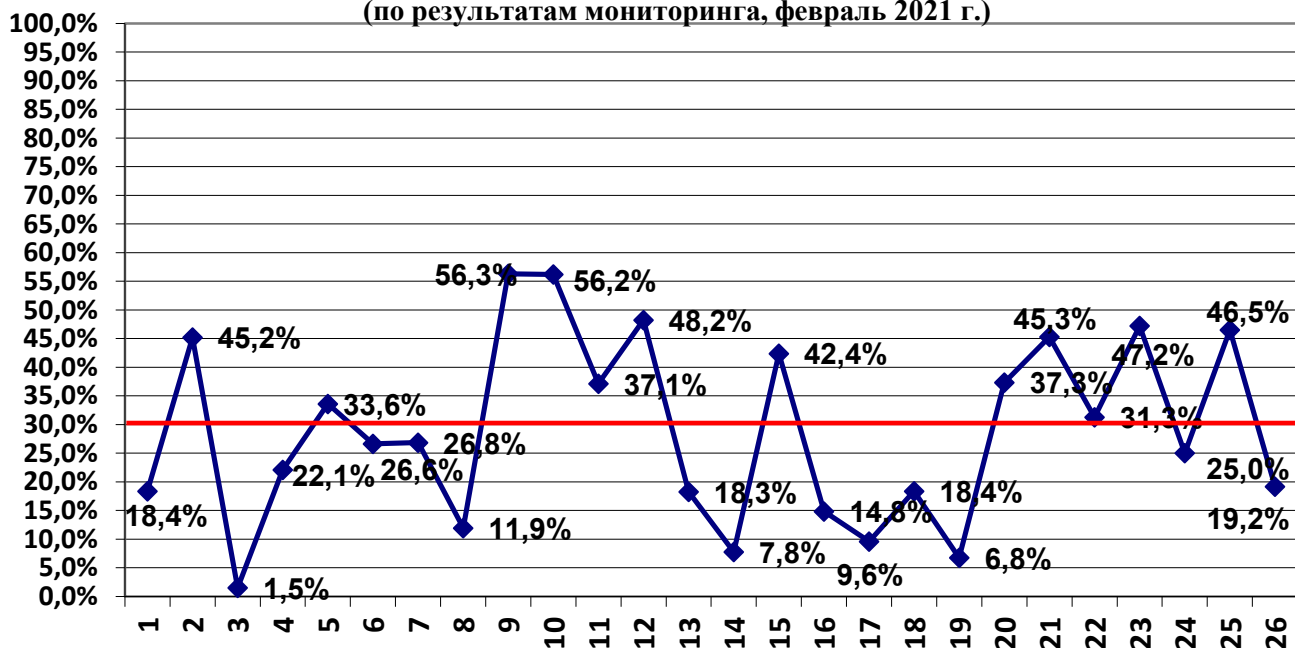
Диаграмма 1



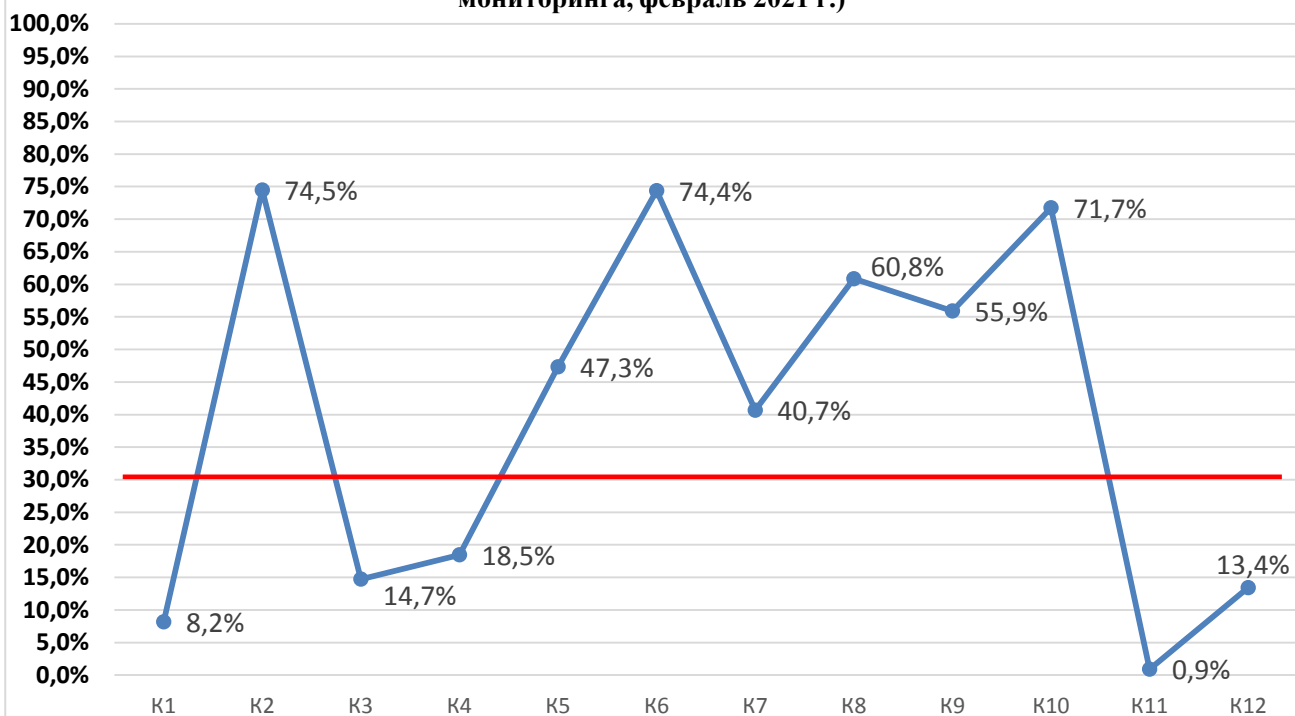
## Анализ выполнения тестовой работы по русскому языку

№	Проверяемые элементы содержания	Не справились с заданием
<b>ЧАСТЬ 1</b>		
1	Информационная обработка письменных текстов различных стилей и жанров	18,4%
2	Средства связи предложений в тексте	45,2%
3	Лексическое значение слова	1,5%
4	Орфоэпические нормы (постановка ударения)	22,1%
5	Лексические нормы (употребление слова в соответствии с точным лексическим значением и требованием лексической сочетаемости)	33,6%
6	Лексические нормы	26,6%
7	Морфологические нормы	26,8%
8	Синтаксические нормы. Нормы согласования. Нормы управления	11,9%
9	Правописание корней	<b>56,3%</b>
10	Правописание приставок	<b>56,2%</b>
11	Правописание суффиксов различных частей речи (кроме -Н-/-НН-)	37,1%
12	Правописание личных окончаний глаголов и суффиксов причастий	<b>48,2%</b>
13	Правописание НЕ и НИ	18,3%
14	Слитное, дефисное, раздельное написание слов	7,8%
15	Правописание -Н- и -НН- в различных частях речи	42,4%
16	Знаки препинания в простом осложнённом предложении (с однородными членами) Пунктуация в сложносочинённом предложении и простом предложении с однородными членами	14,8%
17	Знаки препинания в предложениях с обособленными членами (определениями, обстоятельствами, приложениями, дополнениями)	9,6%
18	Знаки препинания в предложениях со словами и конструкциями, грамматически не связанными с членами предложения	18,4%
19	Знаки препинания в сложноподчинённом предложении	6,8%
20	Знаки препинания в сложном предложении с разными видами связи	37,3%
21	Пунктуационный разбор предложения	45,3%
22	Текст как речевое произведение. Смысловая и композиционная целостность текста	31,3%
23	Функционально-смысловые типы речи	47,2%
24	Лексическое значение слова. Синонимы. Антонимы. Омонимы. Фразеологические обороты. Группы слов по происхождению и употреблению	25,0%
25	Средства связи предложений в тексте	46,5%
26	Речь. Языковые средства выразительности	19,2%
<b>27</b>	<b>ЧАСТЬ 2. Сочинение-рассуждение (задание с развёрнутым ответом)</b>	
К1	Формулировка проблем исходного текста	8,2%
К2	Комментарий к сформулированной проблеме исходного текста	<b>74,5%</b>
К3	Отражение позиции автора исходного текста	14,7%
К4	Отношение к позиции автора по проблеме исходного текста	18,5%
К5	Смысловая цельность, речевая связность и последовательность изложения	47,3%
К6	Точность и выразительность речи	<b>74,4%</b>
К7	Соблюдение орфографических норм	40,7%
К8	Соблюдение пунктуационных норм	<b>60,8%</b>
К9	Соблюдение языковых норм	<b>55,9%</b>
К10	Соблюдение речевых норм	<b>71,7%</b>
К11	Соблюдение этических норм	0,9%
К12	Соблюдение фактологической точности в фоновом материале	13,4%

**Анализ ошибок по русскому языку в заданиях тестовой части, допущенных претендентами на получение аттестата с отличием и медали «За особые успехи в учении» образовательных организаций г. о. Самара в 2021 году (по результатам мониторинга, февраль 2021 г.)**



**Анализ ошибок в задании части 2 (сочинении), допущенных претендентами на получение аттестата с отличием и медали «За особые успехи в учении» образовательных организаций г. о. Самара в 2021 году (по результатам мониторинга, февраль 2021 г.)**



Из диаграммы 1 и таблиц видно, что большее количество ошибок обучающиеся допустили в **ЗАДАНИЯХ 9, 10, 12** тестовой части (Правописание корней. Правописание приставок. Правописание личных окончаний глаголов и суффиксов причастий) и в **ЗАДАНИИ 27** второй части – по критериям K2 (Комментарий к сформулированной проблеме исходного текста), K6 (Точность и

выразительность речи), К8-К10 (Соблюдение пунктуационных, речевых и языковых норм).

Уровень овладения навыком правописание корней (**ЗАДАНИЕ 9**) не достигает базового уровня (56,3% обучающихся не выполнили данное задание). Правописание безударных гласных в корне слова (**ЗАДАНИЕ 9**) на протяжении многих десятилетий остается самой распространенной орфографической ошибкой. Устойчивость ошибок нередко объясняется неправильной квалификацией орфограмм, что ведет к применению неверного правила. Другая причина ошибок при решении задания 9 лежит за пределами орфографии – это неправильное определение состава слова. Например, в слове *упрощенный* нет чередования *рос//раиц*, так как в слове корень *проц* с проверяемой гласной (*просто, проще*). Именно поэтому, учитывая комплексный характер проверяемой в задании 9 орфограммы, это задание в 2021 г. претерпело изменения: выпускники должны не вставить пропущенные буквы, а определить **УСЛОВИЯ НАПИСАНИЯ ГЛАСНЫХ В КОРНЕ СЛОВА**, различив чередующиеся, проверяемые и непроверяемые гласные в корне.

Ошибки возможны также при смешении правил правописания приставок (**ЗАДАНИЕ 10**). Нередко выпускники смешивают приставку *с-* с приставками, оканчивающимися на *-з//-с*, объединяя их в одно правило, и пишут букву *з* перед парными звонкими согласными (*зделать, збить*) согласно произношению. Трудность в выполнении данного задания вызывает ещё и то, что оно является заданием комплексного (обобщающего) характера: в одном задании собраны слова на 5 орфографических правил (правописание неизменяемых приставок, правописание приставок на *-З* и *-С*; правописание приставок *ПРЕ* и *ПРИ*; правописание букв *Ь-И* после приставок, правописание разделительных *Ь* и *Ъ*).

Уровень овладения навыком правописание личных окончаний глаголов и суффиксов причастий (**ЗАДАНИЕ 12**) достигает только 51,8% (48,2% учащихся с заданием не справились). Можно предположить, что причиной ошибок часто является неумение восстановить неопределенную форму производящего глагола, что является результатом недостаточной практики в трансформировании инфинитива в личные формы глагола и наоборот. Зачастую помехой в определении спряжения глагола нередко является возвратный постфикс *-ся*.

Трудность в выполнении задания 12 состоит и в том, что данное лингвистическая задача имеет тоже комплексный (обобщающий) характер.

Анализ работ обучающихся в форме развернутых ответов (**ЗАДАНИЕ 27**) позволяет говорить о том, что выпускники успешно выделяют одну из проблем прочитанного текста (К1) и позицию автора по проблеме (К3), однако 78 выпускников (7,8%) получили 0 баллов по данным критериям. Самая трудная часть задания – комментарий к сформулированной проблеме исходного текста, в 2021 г. на экзамене он оценивается 6 баллами, только 25,5% обучающихся справились с задачей. Учащиеся с большим трудом определяют смысловые связи между примерами-иллюстрациями, которые важны для понимания проблемы исходного текста (противопоставление, причинно-следственные связи, детализация, определение, объяснение и др.) и испытывают затруднения в анализе выявленной связи между примерами-иллюстрациями. Несформированность подобных умений, отсутствие «привычки» к подобной мыслительной деятельности приводят к тому, что способность думать на уроках подменяется процессами мало осмысленного механического запоминания, а, как известно, неосмысленный материал сохраняется в памяти недолго, свобода использования знаний и умений, их перенос в ситуации мыслительной пассивности на измененную ситуацию становятся невозможными. Осложняется это еще и тем, что к старшим классам резко возрастает как объём учебного материала, так и объём текстов для чтения.

Статистика 2020 г. подтверждает, во-первых, высокую диагностическую значимость критерия К2 и, во-вторых, прямую зависимость между усвоением всего курса русского языка и умением читать, анализировать текст, комментировать проблему, что еще раз доказывает то, что умения определить логические связи и в исходном тексте, как и при проведении любого вида языкового анализа, зависят от обеспечения единства когнитивного, эмоционально-ценностного и личностного развития учеников на основе всех системных компонентов, предусмотренных в курсе русского языка.

Анализ сочинений выпускников позволяет сделать вывод о том, что участники мониторинга зачастую очень формально подходят к определению связи между примерами-иллюстрациями.



Можно также предположить, что слабое выполнение задания 27 в части комментария к сформулированной проблеме исходного текста связано ещё и с тем, что критерий определения средств связи между примерами-иллюстрациями введён только в 2020 г., а критерий «Анализ смысловой связи» – только в демоверсии 2021 г.

Задание 27 выявляет и уровень развития практической грамотности выпускников. Значимость этого задания в структуре всего текста велика, так как именно сочинение-рассуждение позволяет в достаточно полном объёме проверить и объективно оценить речевую подготовку тестируемых, оценить практическую грамотность.

Речевое оформление сочинения оставляет желать лучшего, т.к. работы 74,4% претендентов на медаль, к сожалению, отличаются бедностью словаря, отсутствием точности и выразительности речи. Традиционно общей проблемой для выпускников остаётся оформление собственного высказывания в соответствии с языковыми нормами: пунктуационными (60,8% выпускников-претендентов на медаль допустили ошибки), грамматическими (55,9% выполнили с ошибками), речевыми (71,7% выпускников-претендентов на медаль допустили ошибки). Большая часть работ учащихся свидетельствует о том, что писавшие не всегда представляют конечный результат своей деятельности и не уделяют должного внимания коррекции высказываний. Проблема кроется в том, что при подготовке к ЕГЭ учитель часто формирует у обучающихся навыки видеть отдельные элементы темы, а необходимо формировать навыки целостного, а не элементного анализа текста.

Анализ результатов тестирования по русскому языку претендентов на получение аттестата с отличием и медали «За особые успехи в учении» образовательных организаций г. о. Самара в 2021 году позволяет дать рекомендации по коррекции процесса преподавания русского языка.

### ***Рекомендации***

Все большее значение в системе КИМ ЕГЭ по русскому языку приобретают задания комплексного характера, в связи с этим необходимо

- организовать повторение тем по орфографии, не только систематизируя материал в тематические блоки, но увеличить количество заданий обобщающего

характера на правописание корней, приставок, личных окончаний глаголов и суффиксов причастий; организовать повторение материала на различение омонимичных корней, отрабатывать навыки морфемного анализа слов;

- систематизировать материал, связанный с соблюдением пунктуационных норм; повысить контроль и расширить введение в урочную деятельность работу с комплексными (обобщающими) заданиями по пунктуации;

- активно внедрять в практику учащихся работу по написанию сочинения-рассуждения: анализировать проблему микротекстов, комментируя её, определять в них авторскую позицию; систематизировать работу по выявлению средств связи между фрагментами текста (примерами-иллюстрациями), которые важны для понимания проблемы исходного текста, и анализу указанной связи;

- взять на контроль работу с основными понятиями, связанными с соблюдением речевых и грамматических норм;

- ознакомить обучающихся с критериями оценки сочинения; проводить работу по взаимной проверке сочинений учащимися по казанным критериям;

- формировать у выпускника навык чёткого следования инструкциям при выполнении тестовых заданий и заполнении бланков ответов.